

PERFIL DA PRODUÇÃO DE FRUTAS BRASIL CEARÁ 2013



XV AGROFLORES
FRUTAL 2013
09 a 12 de setembro
Centro de Eventos do Ceará - Pavilhão Leste - Fortaleza/CE

expofood
A FEIRA ESSENCIAL DE ALIMENTOS

Fortaleza-Ceará-Brasil, setembro de 2013



Governador do Estado
Cid Ferreira Gomes

Conselho Estadual de Desenvolvimento Econômico
Presidente
Alexandre Pereira

ADECE

Presidente
Roberto Smith

Diretor de Desenvolvimento Setorial
Francisco das Chagas Soares

Diretor de Infraestrutura
Eduardo Henrique Cunha Neves

Diretor de Agronegócios
Raimundo Reginaldo Braga Lobo

Diretor de Atração de Investimentos
Cláudio Vasconcelos Frota

Agência de Desenvolvimento do Estado do Ceará S/A – ADECE
Av. Barão de Studart, 598 Bairro Meireles - Fortaleza – Ceará
Telefone: 55 (85) 3457.3300 FAX: 55 (85) 3457.3390
Gerência de Projetos e Mercado da Diretoria de Agronegócios:
Contato: Sergio Baima - 55 (85) 3457.3351 / 8898.5989 sergiobaima@adece.ce.gov.br
www.adece.ce.gov.br

1. INTRODUÇÃO



Este trabalho é uma homenagem ao FRUTAL 2013 (20º evento Frutal), tem como objetivo oferecer um retrato atual da produção de frutas do Brasil e do Ceará, com alguns indicadores da fruticultura para análise de desempenho do setor.

2. PRODUÇÃO MUNDIAL DE FRUTAS FRESCAS

A produção mundial de frutas é de 609,2 milhões de toneladas e o Brasil é o 3º produtor mundial, atrás apenas da China e da Índia, de acordo com dados da FAO (2010). Os dez maiores produtores mundiais são responsáveis por pouco mais de 60% da produção total.

A produção mundial de frutas tem apresentado crescimento contínuo, caracterizando-se pela grande diversidade de espécies cultivadas, constituindo-se em grande parte por frutas de clima temperado, produzidas e consumidas, principalmente, no Hemisfério Norte.

PRINCIPAIS PRODUTORES MUNDIAIS DE FRUTAS (2011)		
PAÍSES	PRODUÇÃO (t)	%
1º China	122.184.944	20,1%
2º Índia	84.791.100	13,9%
3º Brasil	39.286.781	6,4%
TOTAL	609.213.509	100,0%

Fonte: FAO 2012 ; Elaboração:ADECE

As frutas mais produzidas no mundo são as bananas e plátanos (no Brasil são consumidas como um só produto), melancia, maçã, laranja, uva, pera e abacaxi. O Brasil é o maior produtor mundial de suco de laranja, mamão e abacaxi. Mesmo assim é apenas o 15º exportador mundial de frutas.

PRINCIPAIS FRUTAS PRODUZIDAS NO MUNDO (2011)		
FRUTAS	PRODUÇÃO (t)	%
1º Banana/Plátano	138.676.670	22,8%
2º Melancia	89.004.814	14,6%
3º Maçã	69.569.512	11,4%
4º Laranja	69.416.335	11,4%
5º Uva	68.311.466	11,2%
6º Pera	22.644.755	3,7%
7º Abacaxi	19.418.477	3,2%
TOTAL	609.213.509	100,0%

Fonte: FAO 2012 ; Elaboração:ADECE

As frutas tropicais e subtropicais possuem um elevado potencial de consumo, no entanto, apenas a banana tem presença significativa no comércio internacional. A oferta de



frutas ocorre ao longo do ano, pois as relações comerciais na Fruticultura se caracterizam por se complementarem com produções do Hemisfério Norte e Hemisfério Sul.

3. PRODUÇÃO BRASILEIRA DE FRUTAS FRESCAS

Com suas dimensões continentais e variedade de clima, o Brasil é capaz de produzir ampla diversidade de frutas no tempo e no espaço, sejam frutas temperadas, subtropicais e tropicais, embora haja especialização regional.

De acordo com os dados do IBGE, de 2011, a área colhida de frutas no Brasil é de 3,1 milhões de hectares, produção de 47,6 milhões de toneladas e valor bruto da produção –VBP de R\$ 24,3 milhões.

PRODUÇÃO DE FRUTAS FRESCAS DO BRASIL - RANKING DOS ESTADOS (2011)

PRINCIPAIS FRUTAS	ÁREA		PRODUÇÃO		VALOR		RANKING			
	(ha)	%	(t)	%	(R\$ mil)	%	1°	2°	3°	4°
Laranja	817.292	26,1%	19.811.064	41,6%	6.555.644	27,0%	SP	BA	MG	SE
Banana	503.354	16,1%	7.329.471	15,4%	4.374.269	18,0%	SP	BA	MG	SC
Melancia	97.718	3,1%	2.198.624	4,6%	951.810	3,9%	RS	BA	GO	SP
Caju (1)	764.472	24,4%	2.077.065	4,4%	1.038.533	4,3%	CE	RN	PI	PA
Coco (2)	270.541	8,6%	1.962.434	4,1%	899.331	3,7%	BA	CE	SE	PA
Mamão	35.531	1,1%	1.854.343	3,9%	1.292.543	5,3%	BA	ES	CE	RN
Abacaxi (2)	62.481	2,0%	1.576.972	3,3%	1.474.382	6,1%	PB	PA	MG	BA
Uva	84.338	2,7%	1.542.068	3,2%	2.034.775	8,4%	RS	SP	PE	BA
Maçã	38.077	1,2%	1.338.995	2,8%	851.729	3,5%	SC	RS	SP	MG
Manga	76.383	2,4%	1.249.521	2,6%	651.259	2,7%	BA	SP	PE	MG
Limão	47.267	1,5%	1.126.736	2,4%	512.442	2,1%	SP	MG	BA	PA
Tangerina	53.244	1,7%	1.004.727	2,1%	581.245	2,4%	SP	MG	PR	RS
Maracujá	61.631	2,0%	923.035	1,9%	851.389	3,5%	BA	CE	ES	SE
Melão	19.695	0,6%	499.330	1,0%	365.105	1,5%	RN	CE	BA	PE
Goiaba	15.917	0,5%	342.528	0,7%	276.333	1,1%	SP	PE	MG	BA
Pêssego	20.148	0,6%	222.180	0,5%	278.551	1,1%	RS	SP	SC	PR
Abacate	10.753	0,3%	160.376	0,3%	85.325	0,4%	SP	MG	PR	RS
Outras frutas (3)	156.781	5,0%	2.379.972	5,0%	1.214.456	5,0%				
Total	3.135.623	100,0%	47.599.441	100,0%	24.289.121	100,0%	SP	BA	RS	CE

(1) Pedúnculo de Caju (1 kg de castanha = 9 kg de pedúnculo)

(2) Abacaxi e Coco (1 un =1 kg)

(3) outras frutas regionais: açaí, ata, atemóia, cajá, caqui, figo, graviola, jaca, marmelo, pera, mirtilho, etc. .

Fonte: IBGE/PAM2011 ; Elaboração: ADECE

De acordo com os últimos dados divulgados pelo IBGE, sobre quantidade produzida, área plantada e colhida, rendimento médio e valor da produção agrícola, através do PAM – Produção Agrícola Municipal 2011 e do LSPA – Levantamento Sistemático da Produção Agrícola 2013, o Estado do Ceará seria o 6º maior produtor nacional de frutas. No entanto,



colocando os dados de produção do pedúnculo de caju, o Ceará passa a ser o 4º produtor nacional de frutas frescas.

Os dados do IBGE não incluem as quantidades produzidas de **pedúnculo do caju**, que não é diretamente. Tecnicamente a castanha de caju é o fruto do cajueiro e o produto de maior valor comercial, mas a fruta fresca é o pedúnculo, e, conforme sugestão do GCEA – Grupo de Coordenação de Estatísticas Agropecuárias do Ceará passará a ser objeto dos levantamentos de campo do IBGE.

O pseudofruto do caju, rico em açúcares, cálcio, fósforo, ferro, vitamina C e taninos, além do consumo natural como fruta fresca é largamente utilizado na fabricação de doces, frutas secas e cristalizadas, geléias, suco comum, suco clarificado (cajuína), aguardente, bebidas fermentadas e enorme variedade de pratos e quitutes (SOARES, 1986; ALMEIDA e ARAÚJO, 1992; PAIVA, 1996), conforme informações da EMBRAPA Agroindústria Tropical, que tem um centro experimental de caju no município de Pacajús/CE.

É um produto regional largamente consumido pela população, tanto “in natura” como industrializado, e também usado na alimentação animal. É comercializado na região e expedido para outras regiões do País. De acordo com pesquisas da EMBRAPA, o pedúnculo representa 90% do peso total do caju (PAIVA, 1996) e pesa de 150 a 200 gramas, apresentando grande variação de peso, tamanho, formato e cor (LEITE, 1994).

PRINCIPAIS ESTADOS PRODUTORES DE FRUTAS FRESCAS DO BRASIL (2011)			
PRINCIPAIS ESTADOS	PRODUÇÃO ⁽²⁾ (t)	% /BR	RANKING CEARÁ
São Paulo	20.003.523	42,0%	1º
Bahia	5.568.065	11,7%	2º
Rio Grande do Sul	2.836.321	6,0%	3º
Ceará	2.496.051	5,2%	4º
Minas Gerais	2.430.516	5,1%	5º
Paraná	1.602.222	3,4%	6º
Santa Catarina	1.591.276	3,3%	7º
Pará	1.542.198	3,2%	8º
Pernambuco	1.449.284	3,0%	9º
Rio Grande do Norte	1.329.707	2,8%	10º
Outros	2.459.692	5,2%	
Brasil	47.599.441	100,0%	

(1) Frutas frescas sem castanhas, incluindo pedúnculo de caju.

(2) Abacaxi e coco: 1 fruto = 1kg

Fonte: IBGE ; Elaboração: ADECE

Também se considerou dados referentes a outras frutas regionais de menor produção, acompanhadas estatisticamente ou não pelo IBGE. Assim, agregando-se a produção do pedúnculo do Caju, o Ceará é o **4º maior produtor de frutas do país em 2011**, destacando-se como o **1º produtor de caju**, o **2º de coco**, **maracujá e melão** e, o **3º de mamão**.

Além disso, o Ceará produz muitas frutas regionais como cajá, cajarana, ciriguela, jaca, ata (pinha), atemóia, graviola, tem potencial para produção irrigada de abacate, banana, citros, goiaba, manga, melancia (exporta melancia sem sementes) e uva. Alguns produtos estão



começando a produzir com boas perspectivas, como atemóia, cacau, caqui, figo, maçã, morango, pera sendo testados e

PRODUÇÃO DE FRUTAS FRESCAS DO BRASIL - CEARÁ (2011)						
PRINCIPAIS FRUTAS	BRASIL		CEARÁ		CE/BR	
	(t)	%	(t)	%	%	RAN KING
Abacaxi ⁽²⁾	1.576.972	3,3%	11.074	0,4%	0,7%	
Abacate	160.376	0,3%	3.985	0,2%	2,5%	6°
Banana	7.329.471	15,4%	494.250	19,8%	6,7%	7°
Caju ⁽¹⁾	2.077.065	4,4%	1.005.462	40,3%	48,4%	1°
Coco ⁽²⁾	1.962.434	4,1%	274.092	11,0%	14,0%	2°
Goiaba	342.528	0,7%	11.264	0,5%	3,3%	6°
Laranja	19.811.064	41,6%	15.963	0,6%	0,1%	
Limão	1.126.736	2,4%	8.949	0,4%	0,8%	5°
Mamão	1.854.343	3,9%	112.579	4,5%	6,1%	3°
Manga	1.249.521	2,6%	48.374	1,9%	3,9%	5°
Melancia	2.198.624	4,6%	56.910	2,3%	2,6%	
Melão	499.330	1,0%	143.466	5,7%	28,7%	2°
Maracujá	923.035	1,9%	180.692	7,2%	19,6%	2°
Tangerina	1.004.727	2,1%	2.418	0,1%	0,2%	
Uva	1.542.068	3,2%	1.770	0,1%	0,1%	
Outras frutas ⁽³⁾	3.941.147	8,3%	124.803	5,0%	3,2%	
Total	47.599.441	100,0%	2.496.051	100,0%	5,2%	4°

(1) Pedúnculo de Caju (1 kg de castanha = 9 kg de pedúnculo)

(2) Abacaxi e Coco (1 un=1 kg)

(3) outras frutas regionais

Fonte: IBGE/PAM2011 ; Elaboração: ADECE

4. PRINCIPAIS INDICADORES DA AGRICULTURA IRRIGADA

A partir de uma larga experiência no gerenciamento de recursos hídricos, baseada na gestão compartilhada e integração das bacias, construção de açudes e perenização de rios, que redundaram na capacidade de armazenamento de 18 bilhões de m³ e canais integrando regiões, que garantiam água para irrigação, o Ceará iniciou um amplo programa de agricultura



irrigada, com a implantação de perímetros públicos irrigados em um planejamento de longo prazo baseado na eficiência hidráulica e econômica.

A ideia era a obtenção do máximo rendimento por m³ de água, maior renda e emprego por hectare, com a meta de tornar o Ceará uma referência na agricultura irrigada e coloca-lo no mapa das exportações brasileiras de produtos irrigados.

Indicadores da Agricultura Irrigada (1999 – 2011)								
Produtos	Área (ha)		Valor da Produção (R\$ mil)		Exportações (US\$ mil)		Empregos Diretos	
	1.999	2011(**)	1.999	2011(**)	1.999	2011(**)	1.999	2011(**)
Flores	25	305	2.390	131.886	64	5.001	199	2.791
Frutas	17.957	38.424	75.809	755.533	1.934	102.507	9.628	21.651
Hortaliças	3.599	7.387	16.455	142.913			6.101	17.236
Outros produtos (*)	32.239	40.689	36.731	130.543			17.584	15.676
Total	53.820	86.804	131.385	1.160.875	1.998	107.507	33.513	57.353

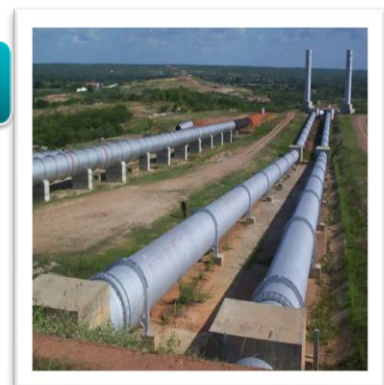
(*) Arroz, cana de açúcar, feijão, capineira e outros.

(**) Projeção

O resultado desse trabalho pode ser medido agora pela importância cada vez maior da agricultura irrigada, que, com uma área plantada de 4,2% do total, responde por 30,7% da produção do Estado.

Ceará: Ag. Irrigada x Ag. Segueiro (2011)

	Área (mil ha)		Produção (mil t)	
	Área	%	Produção	%
Ag. Segueiro	1.969	95,8%	5.834	69,3%
Ag. Irrigada	87	4,2%	2.583	30,7%
Total	2.055	100,0%	8.417	100,0%



5. PÓLOS DE PRODUÇÃO IRRIGADA DO CEARÁ

Com foco em setores com maior resposta econômica e mercado garantido, tanto interno como externo, o Programa Cearense de Agricultura Irrigada – PROCEAGRI iniciou apostando na produção de frutas, flores e hortaliças, ampliado recentemente para outros produtos como a produção intensiva de leite em pasto irrigado, biomassa para múltiplos fins, frutas alternativas e espécies florestais.



A produção irrigada passou pela necessidade de eleger polos de produção com potencial de irrigação. O Ceará tem hoje cerca de 90 mil hectares irrigados, dos quais 38,4 mil hectares de frutas, significando um aproveitamento de 43% da área potencial, calculada em torno de 200 mil hectares.

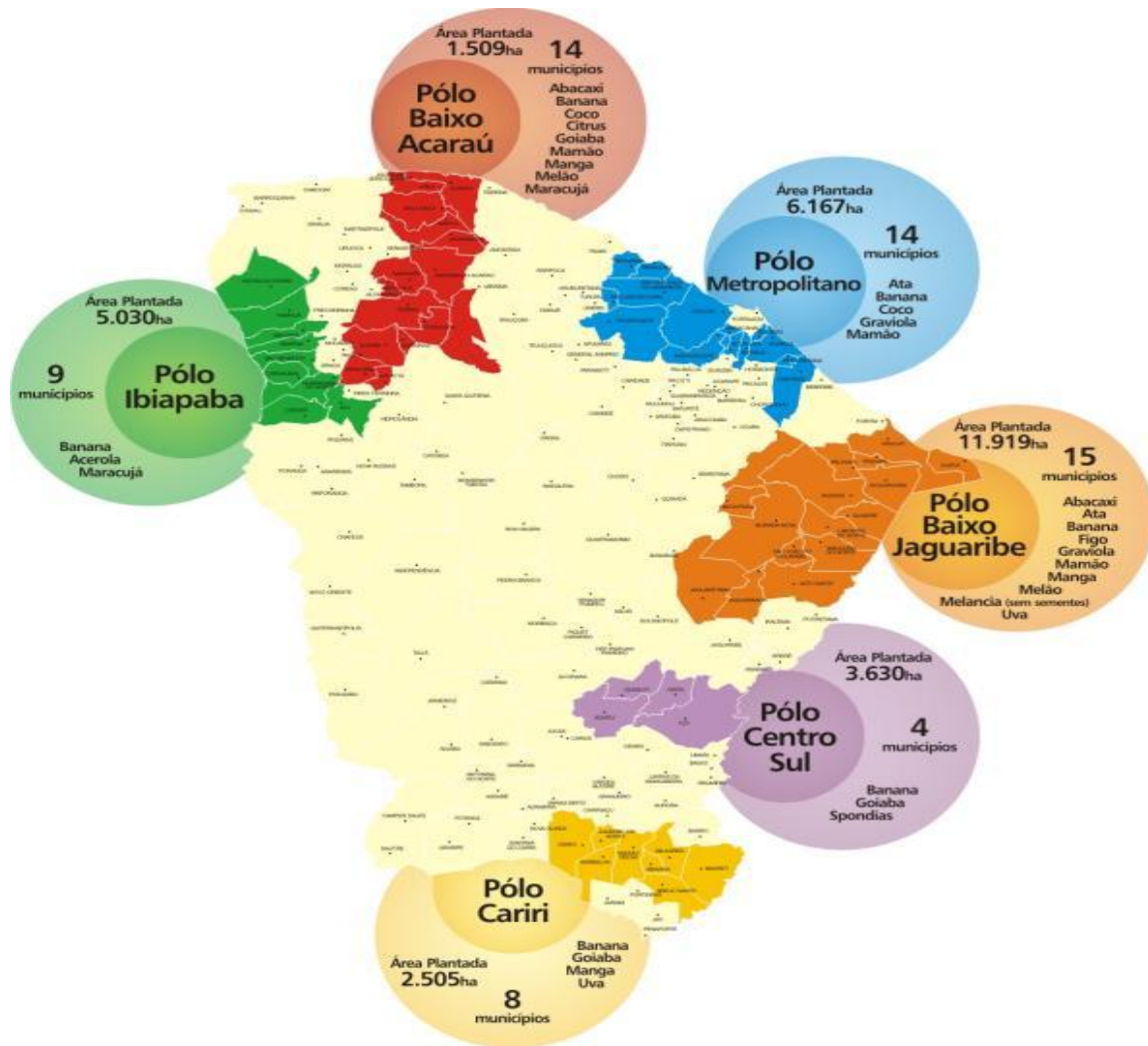
Caracterização dos Pólos de Irrigação do Ceará (2010)

Pólos de Irrigação	Nº Municípios (un.) (%)	Área Irrigável (mil ha) (%)	Área Irrigada (mil ha) (%)	PRINCIPAIS CADEIAS PRODUTIVAS
Baixo Acaraú	14 / 7.6%	30/ 15.0%	4/ 4.2%	Abacaxi, banana, coco, citros, goiaba, leite, mamão, manga, maracujá, melão, pimenta, uva
Baixo Jaguaribe	15 / 8.2%	65/ 32.5%	28/ 32.2%	Abacaxi, ata, banana, citros, figo, goiaba, graviola, leite, mamão, manga, melão, melancia, uva, hortaliças, sementes
Cariri	8 / 4.3%	20/ 10.0%	6/ 6.8%	Banana, goiaba, leite, manga, uva, hortaliças, plantas, flores tropicais
Centro Sul	4 / 2.2%	30/ 7.5%	8/ 9.8%	Banana nanica, goiaba, leite, spondias
Ibiapaba	9 / 4.9%	15/ 15.0%	12/ 13.6%	Acerola, banana, goiaba, manga, maracujá, hortaliças, plantas ornamentais, flores, rosas, folhagens
Metropolitano	14 / 7.6%	20/ 10.0%	15/ 16.7%	Bulbos de amarilis, caladium, ata, banana, coco, flores tropicais, graviola, leite, mamão
Total Pólos	64 / 34.8%	180/90.0%	73/ 83.2%	Abacaxi, banana, mamão, manga, melão, melancia, uva, hortaliças, leite, sementes, produtos da floricultura
Extra Pólos	120 / 65,2%	20/ 10.0%	15/ 16.8%	
Ceará	184 / 100.0%	200/100.0%	88/100.0%	Frutas, flores, hortaliças, arroz, feijão, cana de açúcar e leite



Ceará: Polos de Produção de Frutas Irrigadas

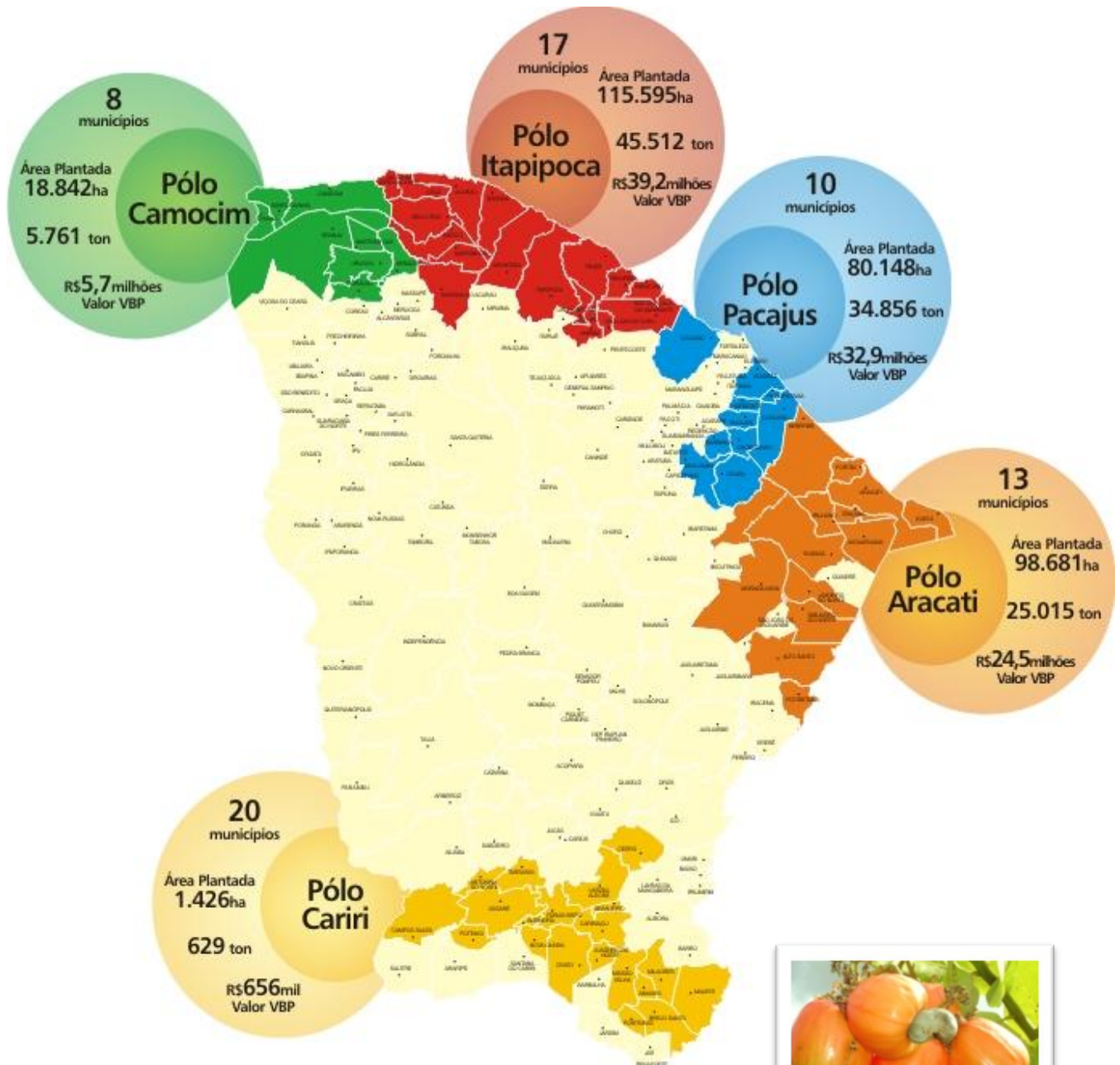




Frutas no Ceará

- 4º produtor brasileiro de frutas
- 3º exportador brasileiro de frutas
- Área total plantada: 545,2 mil hectares
- Produção de frutas total: 2.296,0 mil t/ano
- Exportações: US\$ 108,1 milhões
- Frutas Irrigadas:
 - Área: 38,4 mil ha
 - 6 polos de produção
 - Vr. da Produção (VBP): R\$ 755,5 milhões
 - Empregos diretos: 21,6 mil
 - 6 polos de produção de Frutas Irrigadas com 64 municípios





Caju no Ceará

- 1º produtor e exportador do Brasil
- 5 Polos com 67 municípios
- Área: 413,2 mil ha
- Produção de castanha: 87 mil t
- Produção de Pedúnculo: 1.005,5 mil t
- Exportação: US\$ 148,6 milhões / 20,3 milhões t.



ÁREA, PRODUÇÃO, RENDIMENTO MÉDIO E VALOR DAS FRUTAS DO CEARÁ POR MUNICÍPIO (AGOSTO 2013) Fonte: IBGE Elaboração: ADECE

PRINCIPAIS MUNICÍPIOS	POLO	ÁREA PLANTADA (ha)	ÁREA COLHIDA (ha)	PRODUÇÃO (t)	REND. MÉDIO (kg/ha)	PREÇO MÉDIO (R\$/ha)	VALOR BRUTO (R\$)
ABACATE							
TIANGUÁ	IBIAPABA	81	78	546	7.000	1.100	600.600
VIÇOSA DO CEARÁ	IBIAPABA	76	76	608	8.000	1.130	687.040
IBIAPINA	IBIAPABA	68	68	490	7.206	1.100	539.000
GUARACIABA DO NORTE	IBIAPABA	58	57	427	7.491	1.100	469.700
UBAJARA	IBIAPABA	53	51	382	7.490	1.160	443.120
SÃO BENEDITO	IBIAPABA	40	38	304	8.000	1.130	343.520
IPU	IBIAPABA	18	18	135	7.500	1.100	148.500
IPUEIRAS	S. CRATEUS	14	12	93	7.750	1.150	106.950
RERIUTABA	ZONA NORTE	13	12	90	7.500	1.100	99.000
AQUIRÁZ	METROPOLITANO	12	12	110	9.167	700	77.000
URUBURETAMA	LITORAL OESTE	10	9	105	11.667	590	61.950
CROATÁ	IBIAPABA	9	8	56	7.000	1.100	61.600
CRATO	CARIRI	8	8	65	8.125	1.100	71.500
PORTEIRAS	CARIRI	7	7	92	13.143	1.250	115.000
ABACATE	TOTAL CEARÁ	497	483	3.801	7.870	1.088	4.136.180
ABACAXI							
SANTANA DO CARIRI	CARIRI	150	100	700	7.000	1.750	1.225.000
ICAPUI	B. JAGUARIBE	110	110	6.655	60.500	1.250	8.318.750
ACARAÚ	BAIXO ACARAU	42	27	702	26.000	1.500	1.053.000
ARACATI	B. JAGUARIBE	35	35	1.820	52.000	1.250	2.275.000
NOVA OLINDA	CARIRI	28	25	500	20.000	1.758	879.000
PORTEIRAS	CARIRI	24	24	444	18.500	1.250	555.000
RUSSAS	B. JAGUARIBE	5	5	340	68.000	1.250	425.000
ABACAXI	TOTAL CEARÁ	398	330	11.247	34.082	1.321	14.860.190
ATA (PINHA)							
RERIUTABA	ZONA NORTE	20	18	61	3.389	2.000	122.000
UBAJARA	IBIAPABA	20	20	68	3.400	2.000	136.000
LIMOEIRO DO NORTE	B. JAGUARIBE	20	20	64	3.200	2.500	160.000
IPUEIRAS	CRATEUS	18	18	61	3.389	2.000	122.000
VIÇOSA DO CEARÁ	IBIAPABA	18	18	61	3.389	2.000	122.000
FRECHEIRINHA	ZONA NORTE	18	15	51	3.400	2.100	107.100
TIANGUÁ	IBIAPABA	13	12	26	2.167	2.100	54.600
CRATO	CARIRI	12	8	23	2.875	1.550	35.650
PIRES FERREIRA	IBIAPABA	10	10	34	3.400	2.000	68.000
CROATÁ	IBIAPABA	10	10	34	3.400	1.950	66.300
ATA (PINHA)	TOTAL CEARÁ	208	186	605	3.253	2.023	1.224.090



PRINCIPAIS MUNICÍPIOS	POLO	ÁREA PLANTADA (ha)	ÁREA COLHIDA (ha)	PRODUÇÃO (t)	REND. MÉDIO (kg/ha)	PREÇO MÉDIO (R\$/ha)	VALOR BRUTO (R\$)
ACEROLA							
MARANGUAPE	METROPOLITANO	920	920	2.760	3.000	1.150	3.174.000
UBAJARA	IBIAPABA	335	335	2.513	7.501	1.170	2.940.210
JAGUARUANA	LITORAL LESTE	150	150	1.042	6.947	1.150	1.198.300
BOA VIAGEM	S. DE CANINDE	80	80	643	8.038	1.900	1.221.700
BATURITÉ	MAC. BATURITE	75	75	653	8.707	1.100	718.300
CANINDÉ	S. DE CANINDE	54	54	477	8.833	1.950	930.150
GUAIÚBA	METROPOLITANO	50	50	188	3.760	1.000	188.000
TIANGUÁ	IBIAPABA	47	47	352	7.489	1.200	422.400
BEBERIBE	LITORAL LESTE	45	45	324	7.200	1.100	356.400
ARACATI	LITORAL LESTE	42	42	235	5.595	1.100	258.500
MERUOCA	ZONA NORTE	41	41	271	6.610	1.150	311.650
IBIAPINA	IBIAPABA	40	40	282	7.050	1.180	332.760
SÃO LUIS DO CURU	LITORAL OESTE	37	37	158	4.270	1.110	175.380
CAPISTRANO	MAC. BATURITE	34	34	261	7.676	1.150	300.150
RUSSAS	BAIXO JAGUARIBE	32	32	192	6.000	1.050	201.600
PARACURU	LITORAL OESTE	32	32	213	6.656	1.140	242.820
ACARAÚ	BAIXO ACARAU	32	32	208	6.500	1.200	249.600
PARAIPABA	LITORAL OESTE	31	31	206	6.645	1.250	257.500
ITATIRA	S. DE CANINDE	30	30	258	8.600	1.900	490.200
PARAMOTI	S. DE CANINDE	30	30	274	9.133	1.910	523.340
VARJOTA	ZONA NORTE	29	29	226	7.793	1.170	264.420
CASCAVEL	METROPOLITANO	29	29	171	5.897	1.100	188.100
SANTA QUITÉRIA	S. DE CANINDE	28	28	150	5.357	1.900	285.000
RERIUTABA	ZONA NORTE	26	26	194	7.462	1.170	226.980
ARACOIABA	MAC. BATURITE	25	25	205	8.200	1.200	246.000
PACATUBA	METROPOLITANO	25	25	82	3.280	1.150	94.300
CRATO	CARIRI	25	25	225	9.000	1.300	292.500
NORTE	IBIAPABA	25	25	187	7.480	1.180	220.660
SÃO BENEDITO	IBIAPABA	22	22	164	7.455	1.180	193.520
SOBRAL	ZONA NORTE	21	21	141	6.714	1.200	169.200
FORTIM	LITORAL LESTE	21	21	134	6.381	1.100	147.400
MADALENA	S. DE CANINDE	20	20	145	7.250	1.850	268.250
CAUCAIA	METROPOLITANO	20	20	129	6.450	1.100	141.900
ALCÂNTARAS	ZONA NORTE	20	20	112	5.600	1.150	128.800
ACEROLA	TOTAL CEARÁ	2.854	2.844	16.527	5.811	1.243	20.542.580



PRINCIPAIS MUNICÍPIOS	POLO	ÁREA PLANTADA (ha)	ÁREA COLHIDA (ha)	PRODUÇÃO (t)	REND. MÉDIO (kg/ha)	PREÇO MÉDIO (R\$/ha)	VALOR BRUTO (R\$)
BANANA SEQUEIRO							
ITAPAGÉ	LITORAL OESTE	4.960	4.960	10.416	2.100	440	4.583.040
URUBURETAMA	LITORAL OESTE	3.172	3.172	6.661	2.100	490	3.263.890
REDENÇÃO	MAC. BATURITE	3.034	3.034	12.785	4.214	500	6.392.500
ITAPIPOCA	LITORAL OESTE	2.752	2.752	18.714	6.800	700	13.099.800
BATURITÉ	MAC. BATURITE	2.403	2.403	10.141	4.220	500	5.070.500
MULUNGU	MAC. BATURITE	2.402	2.402	10.838	4.512	500	5.419.000
PACOTI	MAC. BATURITE	2.323	2.323	11.457	4.932	500	5.728.500
ARATUBA	MAC. BATURITE	1.802	1.802	7.893	4.380	500	3.946.500
PALMÁCIA	MAC. BATURITE	1.703	1.703	7.393	4.341	500	3.696.500
ITATIRA	CANINDE	1.225	1.225	7.350	6.000	480	3.528.000
GUARAMIRANGA	MAC. BATURITE	923	923	3.899	4.224	500	1.949.500
TIANGUÁ	IBIAPABA	915	905	9.955	11.000	500	4.977.500
CAUCAIA	METROPOLITANO	720	720	2.052	2.850	400	820.800
CRATO	CARIRI	675	655	5.698	8.699	540	3.076.920
CAPISTRANO	MAC. BATURITE	601	601	4.580	7.621	500	2.290.000
VIÇOSA CEARÁ	IBIAPABA	556	551	6.667	12.100	500	3.333.500
NORTE	IBIAPABA	548	545	6.540	12.000	450	2.943.000
MARANGUAPE	METROPOLITANO	530	530	2.120	4.000	550	1.166.000
UBAJARA	IBIAPABA	445	440	5.280	12.000	500	2.640.000
IPU	IBIAPABA	415	405	5.022	12.400	500	2.511.000
SÃO BENEDITO	IBIAPABA	404	399	4.908	12.301	500	2.454.000
CANINDÉ	CANINDE	400	400	2.573	6.433	420	1.080.660
IBIAPINA	IBIAPABA	373	368	4.600	12.500	500	2.300.000
RUSSAS	B. JAGUARIBE	370	370	3	7	420	1.260
PACATUBA	METROPOLITANO	300	300	1.500	5.000	450	675.000
MASSAPÉ	ZONA NORTE	296	296	2.812	9.500	470	1.321.640
BOA VIAGEM	CANINDE	250	250	1.501	6.004	490	735.490
VARJOTA	ZONA NORTE	217	212	2.650	12.500	500	1.325.000
IPUEIRAS	CRATEUS	208	193	2.374	12.301	450	1.068.300
GUAÍBA	METROPOLITANO	200	200	800	4.000	500	400.000
RERIUTABA	ZONA NORTE	182	179	2.237	12.497	500	1.118.500
SANTA QUITÉRIA	CANINDE	180	180	1.149	6.383	490	563.010
ACARAU	ZONA NORTE	175	175	1.015	5.800	400	406.000
MERUOCA	ZONA NORTE	172	172	1.307	7.599	430	562.010
HIDROLÂNDIA	CANINDE	160	160	1.045	6.531	430	449.350
SOBRAL	ZONA NORTE	149	147	1.408	9.578	400	563.200
FRECHEIRINHA	ZONA NORTE	138	133	1.622	12.195	500	811.000
S. LUIS CURU	LITORAL OESTE	131	131	509	3.885	450	229.050
BREJO SANTO	CARIRI LESTE	130	130	1.885	14.500	600	1.131.000
PENTECOSTE	LITORAL OESTE	130	130	845	6.500	480	405.600
ALCÂNTARAS	ZONA NORTE	114	114	855	7.500	430	367.650
CARIRI	CARIRI	110	110	1.056	9.600	560	591.360
GRAÇA	ZONA NORTE	105	105	782	7.448	450	351.900
MILAGRES	CARIRI LESTE	103	103	1.493	14.495	600	895.800
CARNAUBAL	IBIAPABA	93	90	1.080	12.000	500	540.000
JARDIM	CARIRI	91	91	1.210	13.297	600	726.000
CROATÁ	IBIAPABA	90	87	1.070	12.299	500	535.000
TRAIRI	LITORAL OESTE	90	90	720	8.000	400	288.000
CARIDADE	CANINDE	85	85	480	5.647	430	206.400
UMIRIM	LITORAL OESTE	85	85	404	4.753	420	169.680
ITAREMA	BAIXO ACARAU	82	82	574	7.000	450	258.300
AURORA	CARIRI LESTE	80	80	1.000	12.500	600	600.000
BARBALHA	CARIRI	80	80	624	7.800	600	374.400
BANANA SEQ.	CEARÁ	39.988	39.854	220.554	5.534	511	112.609.218



PRINCIPAIS MUNICÍPIOS	POLO	ÁREA PLANTADA (ha)	ÁREA COLHIDA (ha)	PRODUÇÃO (t)	REND. MÉDIO (kg/ha)	PREÇO MÉDIO (R\$/ha)	VALOR BRUTO (R\$)
BANANA IRRIGADA							
QUIXERÉ	B.JAGUARIBE	3.550	3.500	81.900	23.400	1.250	102.375.000
LIM. DO NORTE	B.JAGUARIBE	2.130	2.100	46.200	22.000	1.250	57.750.000
RUSSAS	B.JAGUARIBE	710	710	14.200	20.000	970	13.774.000
MISSÃO VELHA	CARIRI	540	460	9.240	20.087	870	8.038.800
CEDRO	CENTRO SUL	396	396	6.534	16.500	750	4.900.500
IGUATU	CENTRO SUL	350	340	6.800	20.000	840	5.712.000
ACARAÚ	BAIXO ACARAU	335	323	5.658	17.517	700	3.960.600
MAURITI	CARIRI LESTE	322	322	5.635	17.500	830	4.677.050
BARBALHA	CARIRI	295	295	5.310	18.000	850	4.513.500
JAGUARIBE	B.JAGUARIBE	257	255	6.069	23.800	1.250	7.586.250
VARJOTA	ZONA NORTE	200	170	2.890	17.000	500	1.445.000
REDENÇÃO	MAC. BATURITE	180	180	1.731	9.617	700	1.211.700
RERIUTABA	ZONA NORTE	151	136	2.312	17.000	500	1.156.000
PORTEIRAS	CARIRI LESTE	150	150	2.700	18.000	850	2.295.000
ICÓ	CENTRO SUL	126	126	3.402	27.000	620	2.109.240
TAB. DO NORTE	B.JAGUARIBE	121	120	2.820	23.500	1.250	3.525.000
JAGUARUANA	LITORAL LESTE	90	90	1.485	16.500	950	1.410.750
BARRO	CARIRI LESTE	78	78	1.365	17.500	850	1.160.250
MANGABEIRA	CENTRO SUL	72	72	1.186	16.472	650	770.900
BELA CRUZ	BAIXO ACARAU	64	64	1.104	17.250	700	772.800
MOMBAÇA	SERTÃO CENTRAL	54	54	972	18.000	700	680.400
MARCO	BAIXO ACARAU	49	49	858	17.510	700	600.600
MORADA NOVA	B.JAGUARIBE	37	36	810	22.500	1.250	1.012.500
CARIRIAÇU	CARIRI	37	37	666	18.000	850	566.100
ACOPIARA	CENTRO SUL	30	30	600	20.000	780	468.000
ALTO SANTO	M. JAGUARIBE	30	25	535	21.400	1.220	652.700
CARIUS	CENTRO SUL	28	27	486	18.000	650	315.900
ARACATI	LITORAL LESTE	20	20	330	16.500	850	280.500
JUAZ. DO NORTE	CARIRI	20	20	330	16.500	880	290.400
BANANA IRRIG.	CEARÁ	10.519	10.282	215.675	20.976	1.091	235.193.930
BANANA SEQ.	CEARÁ	39.988	39.854	220.554	5.534	511	112.609.218
BANANA TOTAL	CEARÁ	50.507	50.136	436.229	8.701	797	347.803.148



PRINCIPAIS MUNICÍPIOS	POLO	ÁREA TOTAL (ha)	ÁREA COLHIDA (ha)	PRODUÇÃO CASTANHA (t)	REND. MÉDIO (kg/ha)	PREÇO MÉDIO (R\$/ha)	VALOR BRUTO (R\$)
CAJU COMUM							
BEBERIBE	LITORAL LESTE	29.200	29.200	8.760	300	1.500	13.140.000
BELA CRUZ	BAIXO ACARAU	21.055	21.055	8.590	408	1.600	13.744.000
CASCAVEL	METROPOLITANO	20.300	20.300	6.699	330	1.500	10.048.500
OCARA	MAC. BATURITE	15.100	15.100	5.466	362	1.500	8.199.000
CHOROZINHO	METROPOLITANO	14.535	14.535	4.651	320	1.500	6.976.500
ARACATI	LITORAL LESTE	14.370	14.370	4.024	280	1.500	6.036.000
ITAPIOCA	LITORAL OESTE	12.257	12.257	5.001	408	1.600	8.001.600
ACARAÚ	BAIXO ACARAU	10.561	10.561	4.309	408	1.600	6.894.400
BARREIRA	MAC. BATURITE	9.800	9.800	3.724	380	1.500	5.586.000
ITAREMA	BAIXO ACARAU	9.670	9.670	3.945	408	1.600	6.312.000
TRAIRI	LITORAL OESTE	9.598	9.598	3.839	400	1.600	6.142.400
PACAJUS	METROPOLITANO	9.259	9.259	3.602	389	1.500	5.403.000
SANTANA DO ACARAU	ZONA NORTE	8.539	8.555	3.165	370	1.500	4.747.500
CRUZ	BAIXO ACARAU	8.474	8.474	3.457	408	1.600	5.531.200
MORRINHOS	BAIXO ACARAU	8.150	8.150	3.260	400	1.600	5.216.000
PALHANO	B. JAGUARIBE	7.170	7.170	2.151	300	1.600	3.441.600
AMARANTE	LITORAL OESTE	6.750	6.750	2.420	359	1.520	3.678.400
MARCO	BAIXO ACARAU	6.130	6.130	2.452	400	1.600	3.923.200
RUSSAS	B. JAGUARIBE	5.885	5.885	1.795	305	1.500	2.692.500
ALTO SANTO	M. JAGUARIBE	5.815	5.815	1.791	308	1.500	2.686.500
AMONTADA	LITORAL OESTE	5.470	5.470	2.232	408	1.600	3.571.200
ARACOIABA	MAC. BATURITE	5.070	5.070	1.648	325	1.500	2.472.000
GRANJA	EXTREMO NORTE	4.887	4.887	2.003	410	1.600	3.204.800
JAGUARUANA	LITORAL LESTE	4.727	4.727	1.418	300	1.900	2.694.200
URUÓCA	EXTREMO NORTE	4.323	4.323	1.509	349	1.500	2.263.500
MORADA NOVA	B. JAGUARIBE	4.263	4.263	1.279	300	1.500	1.918.500
CAMOCIM	EXTREMO NORTE	4.113	4.108	1.438	350	1.500	2.157.000
CAUCAIA	METROPOLITANO	3.860	3.860	1.197	310	1.600	1.915.200
ICAPUI	LITORAL LESTE	3.812	3.812	1.144	300	1.500	1.716.000
JERICOACOARA	BAIXO ACARAU	2.982	2.982	1.193	400	1.500	1.789.500
TABULEIRO DO NORTE	B. JAGUARIBE	2.967	2.967	899	303	1.500	1.348.500
POTIRETAMA	M. JAGUARIBE	2.855	2.855	885	310	1.500	1.327.500
MASSAPÊ	ZONA NORTE	2.828	2.727	954	350	1.570	1.497.780
MARTINÓPOLE	EXTREMO NORTE	2.753	2.752	1.045	380	1.500	1.567.500
ALCÂNTARAS	ZONA NORTE	2.645	2.644	898	340	1.500	1.347.000
TURURU	LITORAL OESTE	2.490	2.490	996	400	1.600	1.593.600
FORTIM	LITORAL LESTE	2.468	2.468	1.160	470	1.500	1.740.000
PARAMBU	INHAMUNS	2.300	2.300	874	380	1.500	1.311.000
LIMOIEIRO DO NORTE	B. JAGUARIBE	2.050	2.050	615	300	1.500	922.500
MERUOCA	ZONA NORTE	2.038	2.038	652	320	1.500	978.000
HORIZONTE	METROPOLITANO	1.974	1.974	1.204	610	1.600	1.926.400
PARACURU	LITORAL OESTE	1.763	202	79	391	1.500	118.500
CHAVAL	EXTREMO NORTE	1.308	1.305	468	359	1.500	702.000
AQUIRÁZ	METROPOLITANO	1.280	1.280	600	469	1.500	900.000
IBICUITINGA	B. JAGUARIBE	1.245	1.245	249	200	1.500	373.500
BATURITÉ	MAC. BATURITE	1.200	1.200	480	400	1.500	720.000
QUIXADÁ	SERTÃO CENTRAL	1.200	1.200	480	400	1.500	720.000
VIÇOSA DO CEARÁ	IBIAPABA	1.114	1.114	401	360	1.700	681.700
CAJU COMUM	TOTAL CEARÁ	334.505	332.544	119.220	67.432	281.900	184.854.380



PRINCIPAIS MUNICÍPIOS	POLO	ÁREA TOTAL (ha)	ÁREA COLHIDA (ha)	PRODUÇÃO CASTANHA (t)	REND. MÉDIO (kg/ha)	PREÇO MÉDIO (R\$/ha)	VALOR BRUTO (R\$)
CAJU ANÃO PRECOCE							
ICAPUI	B. JAGUARIBE	10.120	10.080	6.350	630	1.900	12.065.000
FORTIM	LITORAL LESTE	6.900	6.690	4.148	620	1.900	7.881.200
BEBERIBE	LITORAL LESTE	6.450	6.450	4.251	659	1.900	8.076.900
BELA CRUZ	BAIXO ACARAU	5.662	5.542	3.602	650	1.600	5.763.200
PALHANO	B. JAGUARIBE	4.175	3.800	2.280	600	2.100	4.788.000
ITAPIPOCA	LITORAL OESTE	3.678	3.423	2.225	650	1.600	3.560.000
CASCAVEL	METROPOLITANO	3.320	3.200	1.920	600	1.900	3.648.000
ARACATI	LITORAL LESTE	3.200	3.200	1.884	589	1.900	3.579.600
ITAREMA	BAIXO ACARAU	2.830	2.665	1.732	650	1.600	2.771.200
CRUZ	BAIXO ACARAU	2.466	2.356	1.531	650	1.600	2.449.600
TRAIRI	LITORAL OESTE	2.274	2.239	1.343	600	1.600	2.148.800
ACARAÚ	BAIXO ACARAU	2.221	2.121	1.277	602	1.600	2.043.200
MORRINHOS	BAIXO ACARAU	2.125	2.075	1.257	606	1.600	2.011.200
OCARA	MAC. BATURITE	2.089	2.089	1.107	530	1.500	1.660.500
MARCO	BAIXO ACARAU	1.758	1.678	1.007	600	1.600	1.611.200
CHOROZINHO	METROPOLITANO	1.670	815	513	629	1.500	769.500
AMONTADA	LITORAL OESTE	1.400	1.240	806	650	1.600	1.289.600
BARREIRA	MAC. BATURITE	1.307	1.227	724	590	1.500	1.086.000
PACAJUS	METROPOLITANO	1.041	1.016	655	645	1.500	982.500
RUSSAS	BAIXO JAGUARIBE	921	880	546	620	2.000	1.092.000
HORIZONTE	METROPOLITANO	880	880	572	650	1.600	915.200
JIJOCA DE JERICOACOARA	BAIXO ACARAU	860	815	489	600	1.500	733.500
JAGUARUANA	LITORAL LESTE	740	620	372	600	2.100	781.200
TURURU	LITORAL OESTE	710	692	415	600	1.600	664.000
ARACOIABA	MAC. BATURITE	695	625	303	485	1.500	454.500
AMARANTE	LITORAL OESTE	645	645	387	600	1.520	588.240
MORADA NOVA	BAIXO JAGUARIBE	620	500	275	550	1.500	412.500
MAURITI	CARIRI LESTE	350	350	210	600	2.050	430.500
REDENÇÃO	MAC. BATURITE	348	144	65	451	1.500	97.500
TABULEIRO DO NORTE	BAIXO JAGUARIBE	345	240	132	550	1.500	198.000
AQUIRÁZ	METROPOLITANO	337	337	271	804	1.500	406.500
ITAÇABA	LITORAL LESTE	310	280	179	639	1.900	340.100
SALITRE	CARIRI OESTE	280	265	159	600	2.200	349.800
CAUCAIA	METROPOLITANO	265	250	138	552	1.600	220.800
PINDORETAMA	METROPOLITANO	250	250	180	720	1.600	288.000
AIUABA	INHAMUNS	250	230	140	609	1.800	252.000
IPU	IBIAPABA	230	210	105	500	1.650	173.250
PARACURU	LITORAL OESTE	220	220	73	332	1.500	109.500
CRATO	CARIRI	215	205	123	600	2.300	282.900
VIÇOSA DO CEARÁ	IBIAPABA	202	190	90	474	1.700	153.000
CAMPOS SALES	CARIRI OESTE	200	150	80	533	2.200	176.000
PARAMBU	INHAMUNS	200	200	104	520	1.500	156.000
NOVO ORIENTE	S. DE CRATEUS	198	198	85	429	1.500	127.500
ARARIPE	CARIRI OESTE	180	160	96	600	2.100	201.600
PARAIPABA	LITORAL OESTE	180	80	44	550	1.500	66.000
ASSARÉ	CARIRI OESTE	168	163	85	521	2.200	187.000
SANTANA DO CARIRI	CARIRI	165	163	26	160	2.200	57.200
CRATEUS	S. DE CRATEUS	163	163	70	429	1.500	105.000
IBICUITINGA	BAIXO JAGUARIBE	161	150	78	520	1.500	117.000
CAJU ANÃO PRECOCE	TOTAL CEARÁ	79.107	74.931	45.938	613	1.757	80.691.620
CAJU COMUM	TOTAL CEARÁ	334.505	332.544	119.220	359	1.551	184.854.380
CAJU TOTAL	TOTAL CEARÁ	413.612	407.475	165.158	972	1.608	265.546.000



PRINCIPAIS MUNICÍPIOS	POLO	ÁREA TOTAL (ha)	ÁREA COLHIDA (ha)	PRODUÇÃO (mil frutos)	REND. MÉDIO (frutos/ha)	PREÇO MÉDIO (R\$/ha)	VALOR BRUTO (R\$)
COCO ÁGUA							
PARAIPABA	LITORAL OESTE	2.239	1.272	16.536	13.000	700	11.575.200
AQUIRÁZ	METROPOLITANO	1.155	1.155	7.369	6.380	500	3.684.500
PENTECOSTE	LITORAL OESTE	1.030	1.000	11.766	11.766	520	6.118.320
TRAIRI	LITORAL OESTE	777	637	10.535	16.538	500	5.267.500
ACARAÚ	BAIXO ACARAU	720	419	6.824	16.286	500	3.412.000
AMONTADA	LITORAL OESTE	470	470	7.189	15.296	500	3.594.500
ITAREMA	BAIXO ACARAU	444	244	3.806	15.598	600	2.283.600
BEBERIBE	LITORAL LESTE	403	393	2.751	7.000	400	1.100.400
CASCAVEL	METROPOLITANO	300	280	1.960	7.000	450	882.000
SOBRAL	ZONA NORTE	272	270	2.131	7.893	500	1.065.500
ITAPIOCA	LITORAL OESTE	265	261	3.685	14.119	500	1.842.500
ICAPUI	LITORAL LESTE	264	234	1.849	7.902	460	850.540
PACATUBA	METROPOLITANO	240	240	2.160	9.000	700	1.512.000
UBAJARA	IBIAPABA	195	175	3.237	18.497	730	2.363.010
RERIUTABA	ZONA NORTE	155	130	2.710	20.846	730	1.978.300
TIANGUÁ	IBIAPABA	150	140	2.450	17.500	750	1.837.500
CANINDÉ	S. DE CANINDE	150	68	1.085	15.956	630	683.550
BOA VIAGEM	S. DE CANINDE	149	134	1.086	8.104	660	716.760
RUSSAS	BAIXO JAGUARIBE	130	116	905	7.802	450	407.250
BELA CRUZ	BAIXO ACARAU	120	54	891	16.500	500	445.500
HORIZONTE	METROPOLITANO	116	116	754	6.500	600	452.400
SÃO BENEDITO	IBIAPABA	107	95	1.748	18.400	750	1.311.000
PARACURU	LITORAL OESTE	105	20	401	20.050	700	280.700
SANTANA DO ACARAU	ZONA NORTE	96	94	637	6.777	445	283.465
FORTIM	LITORAL LESTE	92	82	615	7.500	450	276.750
AMARANTE	LITORAL OESTE	88	88	1.145	13.011	705	807.225
IPUEIRAS	S. DO CRATEUS	79	70	1.330	19.000	750	997.500
GUARACIABA DO NORTE	IBIAPABA	76	60	1.080	18.000	750	810.000
ARACATI	LITORAL LESTE	75	68	578	8.500	400	231.200
IPU	IBIAPABA	74	58	1.073	18.500	750	804.750
VIÇOSA DO CEARÁ	IBIAPABA	66	64	1.216	19.000	740	899.840
SANTA QUITÉRIA	S. DE CANINDE	60	55	392	7.127	720	282.240
QUIXERÉ	BAIXO JAGUARIBE	59	59	531	9.000	800	424.800
JIJOCA DE JERICOACOARA	BAIXO ACARAU	58	58	905	15.603	600	543.000
LIMOEIRO DO NORTE	BAIXO JAGUARIBE	56	56	616	11.000	850	523.600
MARCO	BAIXO ACARAU	53	14	231	16.500	500	115.500
CRATO	CARIRI	52	47	338	7.191	550	185.900
ARACOIABA	MAC.DE BATURITE	51	51	410	8.039	600	246.000
JAGUARUANA	LITORAL LESTE	48	45	337	7.489	460	155.020
IBIAPINA	IBIAPABA	47	38	703	18.500	740	520.220
APUIARÉS	LITORAL OESTE	44	41	765	18.659	600	459.000
MASSAPÉ	ZONA NORTE	43	42	300	7.143	400	120.000
CARIDADE	S. DE CANINDE	42	33	239	7.242	650	155.350
CROATÁ	IBIAPABA	42	34	612	18.000	740	452.880
CAMOCIM	EXTREMO NORTE	41	37	459	12.405	500	229.500
COCO ÁGUA	CEARÁ	12.417	10.148	117.312	11.560	585	68.602.605



PRINCIPAIS MUNICÍPIOS	POLO	ÁREA TOTAL (ha)	ÁREA COLHIDA (ha)	PRODUÇÃO (mil frutos)	REND. MÉDIO (frutos/ha)	PREÇO MÉDIO (R\$/ha)	VALOR BRUTO (R\$)
COCO SECO							
TRAIRI	LITORAL OESTE	6.990	6.736	25.596	3.800	600	15.357.600
ITAREMA	BAIXO ACARAU	5.335	5.315	20.197	3.800	600	12.118.200
ACARAÚ	BAIXO ACARAU	4.732	4.718	18.023	3.820	600	10.813.800
ITAPIPOCA	LITORAL OESTE	3.500	3.470	11.729	3.380	600	7.037.400
BEBERIBE	LITORAL LESTE	2.040	2.040	13.260	6.500	450	5.967.000
AMONTADA	LITORAL OESTE	1.760	1.760	6.477	3.680	600	3.886.200
CAUCAIA	METROPOLITANO	1.600	1.600	7.200	4.500	450	3.240.000
CASCADEL	METROPOLITANO	1.386	1.381	9.115	6.600	400	3.646.000
CAMOCIM	EXTREMO NORTE	1.359	1.356	11.973	8.830	450	5.387.850
PARACURU	LITORAL OESTE	1.168	1.162	5.973	5.140	530	3.165.690
ICAPUI	LITORAL LESTE	800	800	7.840	9.800	450	3.528.000
AMARANTE	LITORAL OESTE	700	700	3.500	5.000	580	2.030.000
VARJOTA	ZONA NORTE	510	455	9.555	21.000	450	4.299.750
AQUIRÁZ	METROPOLITANO	450	450	1.732	3.849	300	519.600
BARROQUINHA	EXTREMO NORTE	322	318	2.385	7.500	450	1.073.250
PENTECOSTE	LITORAL OESTE	302	302	1.614	5.344	420	677.880
PINDORETAMA	METROPOLITANO	300	300	1.530	5.100	400	612.000
ARACATI	LITORAL LESTE	295	283	1.698	6.000	450	764.100
CRUZ	BAIXO ACARAU	156	156	468	3.000	600	280.800
HORIZONTE	METROPOLITANO	156	156	780	5.000	500	390.000
PACAJUS	METROPOLITANO	156	156	905	5.801	700	633.500
JUJOCA DE JERICOACOARA	BAIXO ACARAU	154	154	562	3.649	600	337.200
BOA VIAGEM	CANINDE	135	98	587	5.990	490	287.630
FORTIM	LITORAL LESTE	112	95	627	6.600	400	250.800
ARACOIABA	BATURITE	111	110	777	7.064	600	466.200
CANINDÉ	CANINDE	102	53	313	5.906	510	159.630
PARAIPABA	LITORAL OESTE	90	90	500	5.556	550	275.000
GUAIÚBA	METROPOLITANO	60	60	432	7.200	500	216.000
SANTA QUITÉRIA	CANINDE	60	43	247	5.744	480	118.560
APUIARÉS	LITORAL OESTE	59	59	276	4.678	530	146.280
RUSSAS	BAIXO JAGUARIBE	56	56	308	5.500	470	144.760
MARANGUAPE	METROPOLITANO	55	55	376	6.836	550	206.800
EUSÉBIO	METROPOLITANO	54	54	302	5.593	450	135.900
JAGUARUANA	LITORAL LESTE	50	46	313	6.804	480	150.240
CHOROZINHO	METROPOLITANO	47	45	310	6.889	600	186.000
CHAVAL	EXTREMO NORTE	46	45	315	7.000	500	157.500
CATUNDA	CANINDE	40	15	98	6.533	490	48.020
CARIDADE	CANINDE	40	18	122	6.778	500	61.000
COCO SECO	CEARÁ	36.067	35.414	172.221	4.863	528	90.915.010
TOTAL	CEARÁ	48.484	45.562	289.533	6.355	551	159.517.615



PRINCIPAIS MUNICÍPIOS	POLO	ÁREA TOTAL (ha)	ÁREA COLHIDA (ha)	PRODUÇÃO (t)	REND. MÉDIO (kg/ha)	PREÇO MÉDIO (R\$/ha)	VALOR BRUTO (R\$)
CIRIGUELA							
CRATO	CARIRI	37	36	1.152	32.000	650	748.800
MOMBAÇA	SERTÃO CENTRAL	18	18	450	25.000	600	270.000
JUAZEIRO DO NORTE	CARIRI	2	2	37	18.500	550	20.350
CIRIGUELA		57	56	1.639	29.268	634	1.039.150

PRINCIPAIS MUNICÍPIOS	POLO	ÁREA TOTAL (ha)	ÁREA COLHIDA (ha)	PRODUÇÃO (t)	REND. MÉDIO (kg/ha)	PREÇO MÉDIO (R\$/ha)	VALOR BRUTO (R\$)
GOIABA							
VARJOTA	ZONA NORTE	57	51	367	7.196	560	205.520
UBAJARA	IBIAPABA	37	32	230	7.188	800	184.000
BOA VIAGEM	S. DE CANINDE	27	24	171	7.125	640	109.440
PINDORETAMA	METROPOLITANO	22	22	112	5.091	600	67.200
MISSÃO VELHA	CARIRI	20	18	207	11.500	570	117.990
ITATIRA	S. DE CANINDE	18	12	71	5.917	650	46.150
AQUIRÁZ	METROPOLITANO	18	18	100	5.556	800	80.000
CARIUS	CENTRO SUL	17	10	200	20.000	-	-
SOBRAL	ZONA NORTE	17	15	111	7.400	500	55.500
RERIUTABA	ZONA NORTE	16	14	101	7.214	760	76.760
TIANGUÁ	IBIAPABA	15	13	60	4.615	800	48.000
CANINDÉ	S. DE CANINDE	15	9	65	7.222	710	46.150
BARBALHA	CARIRI	14	13	150	11.538	570	85.500
VIÇOSA DO CEARÁ	IBIAPABA	13	12	82	6.833	780	63.960
MADALENA	S. DE CANINDE	12	10	67	6.700	660	44.220
SANTA QUITÉRIA	S. DE CANINDE	12	10	62	6.200	670	41.540
SÃO BENEDITO	IBIAPABA	12	8	51	6.375	800	40.800
IPUEIRAS	CRATEUS	12	10	72	7.200	800	57.600
MORADA NOVA	B. JAGUARIBE	10	10	44	4.400	1.000	44.000
PARAMOTI	S. DE CANINDE	10	7	65	9.286	710	46.150
CROATÁ	IBIAPABA	10	6	39	6.500	800	31.200
CARNAUBAL	IBIAPABA	10	7	46	6.571	780	35.880
GOIABA SEQUEIRO	CEARÁ	516	444	3.415	7.691	955	3.262.400



PRINCIPAIS MUNICÍPIOS	POLO	ÁREA TOTAL (ha)	ÁREA COLHIDA (ha)	PRODUÇÃO (t)	REND. MÉDIO (kg/ha)	PREÇO MÉDIO (R\$/ha)	VALOR BRUTO (R\$)
-----------------------	------	-----------------	-------------------	--------------	---------------------	----------------------	-------------------

GOIABA IRRIGADA							
RUSSAS	B. JAGUARIBE	207	207	2.608	12.599	940	2.451.520
JAGUARUANA	LITORAL LESTE	137	137	1.781	13.000	1.500	2.671.500
LIMOEIRO DO NORTE	B. JAGUARIBE	90	80	680	8.500	600	408.000
ACARAÚ	BAIXO ACARAU	89	42	638	15.190	1.400	893.200
JAGUARIBARA	M. JAGUARIBE	70	70	2.100	30.000	970	2.037.000
CASCVEL	METROPOLITANO	60	58	945	16.293	1.500	1.417.500
ARACATI	LITORAL LESTE	32	32	522	16.313	1.500	783.000
MANGABEIRA	CENTRO SUL	30	30	630	21.000	915	576.450
QUIXERÉ	B. JAGUARIBE	30	30	346	11.533	1.000	346.000
IGUATU	CENTRO SUL	28	28	560	20.000	800	448.000
BELA CRUZ	BAIXO ACARAU	24	22	110	5.000	1.400	154.000
VARJOTA	ZONA NORTE	10	10	80	8.000	970	77.600
GOIABA IRRIGADA	CEARÁ	824	760	11.128	14.642	1.116	100.848.650
GOIABA TOTAL	CEARÁ	1.340	1.204	14.543	12.079	7.159	104.111.050

PRINCIPAIS MUNICÍPIOS	POLO	ÁREA TOTAL (ha)	ÁREA COLHIDA (ha)	PRODUÇÃO (t)	REND. MÉDIO (kg/ha)	PREÇO MÉDIO (R\$/ha)	VALOR BRUTO (R\$)
-----------------------	------	-----------------	-------------------	--------------	---------------------	----------------------	-------------------

GRAVIOLA							
TRAIRI	LITORAL OESTE		158	158	553	3.500	1.382.500
PARAIPABA	LITORAL OESTE		43	43	522	12.140	642.060
JAGUARIBE	MEDIO JAGUARIBE		35	35	140	4.000	252.000
CANINDÉ	SERTÕES DE CANINDE		20	14	143	10.214	572.000
VARJOTA	ZONA NORTE		19	14	106	7.571	265.000
ACARAÚ	BAIXO ACARAU		15	15	105	7.000	315.000
JAGUARUANA	LITORAL LESTE		14	14	102	7.286	128.520
GUAIÚBA	METROPOLITANO		10	10	75	7.500	112.500
MARANGUAPE	METROPOLITANO		10	10	76	7.600	114.000
ITAIÇABA	LITORAL LESTE		9	9	68	7.556	100.640
BEBERIBE	LITORAL LESTE		8	8	63	7.875	79.380
RERIUTABA	ZONA NORTE		5	4	30	7.500	76.500
IPUEIRAS	SERTÕES DE CRATEUS		4	4	28	7.000	70.000
TIANGUÁ	IBIAPABA		4	3	19	6.333	51.300
GRAVIOLA	CEARÁ		224	211	1.709	8.100	3.191.400



PRINCIPAIS MUNICÍPIOS	POLO	ÁREA TOTAL (ha)	ÁREA COLHIDA (ha)	PRODUÇÃO (t)	REND. MÉDIO (kg/ha)	PREÇO MÉDIO (R\$/ha)	VALOR BRUTO (R\$)
LARANJA							
ACARAÚ	BAIXO ACARAU	653	3	21	7.000	500	10.500
IBIAPINA	IBIAPABA	199	196	1.490	7.602	550	819.500
SÃO BENEDITO	IBIAPABA	193	191	1.433	7.503	550	788.150
JAGUARUANA	LITORAL LESTE	185	182	2.348	12.901	460	1.080.080
GUARACIABA DO NORTE	IBIAPABA	180	175	1.312	7.497	550	721.600
IPUEIRAS	S. DE CRATEUS	90	77	578	7.506	550	317.900
TIANGUÁ	IBIAPABA	77	74	536	7.243	530	284.080
VIÇOSA DO CEARÁ	IBIAPABA	70	68	492	7.235	500	246.000
PACOTI	MAC. BATURITE	60	60	613	10.217	550	337.150
IPU	IBIAPABA	57	53	398	7.509	540	214.920
UBAJARA	IBIAPABA	53	50	380	7.600	500	190.000
BOA VIAGEM	S. DE CANINDE	48	35	495	14.143	650	321.750
FRECHEIRINHA	ZONA NORTE	44	42	314	7.476	550	172.700
RERIUTABA	ZONA NORTE	40	40	301	7.525	500	150.500
CARNAUBAL	IBIAPABA	38	34	252	7.412	530	133.560
RUSSAS	B. JAGUARIBE	36	34	411	12.088	460	189.060
GUARAMIRANGA	MAC. BATURITE	30	30	312	10.400	420	131.040
SANTA QUITÉRIA	S. DE CANINDE	30	24	245	10.208	610	149.450
CROATÁ	IBIAPABA	28	28	190	6.786	530	100.700
VARJOTA	ZONA NORTE	27	25	175	7.000	500	87.500
MERUOCA	ZONA NORTE	25	23	241	10.478	440	106.040
SOBRAL	ZONA NORTE	25	21	197	9.381	500	98.500
CARIDADE	S. DE CANINDE	25	20	204	10.200	640	130.560
FARIAS BRITO	CARIRI	23	21	200	9.524	600	120.000
HIDROLÂNDIA	S. DE CANINDE	22	20	222	11.100	650	144.300
PIRES FERREIRA	IBIAPABA	21	21	151	7.190	500	75.500
BATURITÉ	MAC. BATURITE	20	20	212	10.600	600	127.200
CANINDE	S. DE CANINDE	20	9	85	9.444	600	51.000
CAPISTRANO	MAC. BATURITE	18	18	101	5.611	650	65.650
MADALENA	S. DE CANINDE	15	13	142	10.923	610	86.620
ITATIRA	S. DE CANINDE	15	12	122	10.167	630	76.860
PACATUBA	METROPOLITANO	15	15	129	8.600	550	70.950
AQUIRÁZ	METROPOLITANO	15	15	120	8.000	700	84.000
CASCAVEL	METROPOLITANO	14	12	162	13.500	450	72.900
PARAMOTI	S. DE CANINDE	12	10	103	10.300	640	65.920
CRATO	CARIRI	12	11	99	9.000	600	59.400
BREJO SANTO	CARIRI LESTE	12	12	125	10.417	650	81.250
MULUNGU	MAC. BATURITE	11	11	96	8.727	580	55.680
BARBALHA	CARIRI	11	11	120	10.909	620	74.400
HORIZONTE	METROPOLITANO	10	10	117	11.700	400	46.800
LARANJA	CEARÁ	2.742	1.983	17.523	8.837	536	9.400.692



PRINCIPAIS MUNICÍPIOS	POLO	ÁREA TOTAL (ha)	ÁREA COLHIDA (ha)	PRODUÇÃO (t)	REND. MÉDIO (kg/ha)	PREÇO MÉDIO (R\$/ha)	VALOR BRUTO (R\$)
LIMÃO							
LIMOEIRO DO NORTE	B. JAGUARIBE	384	384	2.496	6.500	900	2.246.400
TABULEIRO DO NORTE	B. JAGUARIBE	180	180	1.152	6.400	900	1.036.800
JAGUARIBE	B. JAGUARIBE	92	92	736	8.000	850	625.600
TIANGUÁ	IBIAPABA	47	36	223	6.194	450	100.350
IBIAPINA	IBIAPABA	47	29	197	6.793	500	98.500
SÃO BENEDITO	IBIAPABA	47	35	248	7.086	500	124.000
BOA VIAGEM	CANINDE	46	16	91	5.688	770	70.070
VARJOTA	ZONA NORTE	45	12	86	7.167	480	41.280
UBAJARA	IBIAPABA	40	30	201	6.700	480	96.480
RUSSAS	B. JAGUARIBE	40	40	512	12.800	485	248.320
IPUEIRAS	CRATEUS	37	25	175	7.000	300	52.500
NORTE	IBIAPABA	35	26	182	7.000	300	54.600
VIÇOSA DO CEARÁ	IBIAPABA	34	22	156	7.091	470	73.320
QUIXERÉ	B. JAGUARIBE	33	33	231	7.000	900	207.900
RERIUTABA	ZONA NORTE	31	22	169	7.682	450	76.050
PIRES FERREIRA	IBIAPABA	28	18	122	6.778	480	58.560
BARBALHA	CARIRI	28	26	265	10.192	400	106.000
CARIDADE	CANINDE	28	25	159	6.360	700	111.300
IPU	IBIAPABA	25	18	126	7.000	500	63.000
ITATIRA	CANINDE	25	22	283	12.864	750	212.250
CROATÁ	IBIAPABA	25	14	101	7.214	500	50.500
CARNAUBAL	IBIAPABA	23	15	105	7.000	500	52.500
ALTO SANTO	M. JAGUARIBE	22	21	126	6.000	850	107.100
SANTA QUITÉRIA	CANINDE	20	16	72	4.500	700	50.400
CANINDÉ	CANINDE	20	10	93	9.300	750	69.750
ACARAÚ	BAIXO ACARAÚ	18	18	153	8.500	400	61.200
FRECHEIRINHA	ZONA NORTE	18	13	94	7.231	500	47.000
AQUIRÁZ	METROPOLITANO	15	15	85	5.667	400	34.000
MADALENA	CANINDE	14	9	47	5.222	760	35.720
CASCAVEL	METROPOLITANO	14	10	95	9.500	390	37.050
PARAMOTI	CANINDE	12	10	57	5.700	700	39.900
SOBRAL	ZONA NORTE	10	9	69	7.667	500	34.500
LIMÃO	CEARÁ	2.893	1.296	9.293	7.171	698	6.482.540

TANGERINA							
IBIAPINA	IBIAPABA	97	94	592	6.298	550	325.600
GUARAMIRANGA	MACIÇO DE BATURITE	60	60	364	6.067	720	262.080
VIÇOSA DO CEARÁ	IBIAPABA	60	57	387	6.789	500	193.500
TIANGUÁ	IBIAPABA	30	26	156	6.000	600	93.600
UBAJARA	IBIAPABA	22	21	132	6.286	500	66.000
SÃO BENEDITO	IBIAPABA	21	17	110	6.471	550	60.500
FRECHEIRINHA	ZONA NORTE	20	18	122	6.778	620	75.640
NORTE	IBIAPABA	17	14	95	6.786	620	58.900
RERIUTABA	ZONA NORTE	16	17	124	7.294	500	62.000
VARJOTA	ZONA NORTE	16	13	94	7.231	500	47.000
IPUEIRAS	CRATEUS	15	14	102	7.286	650	66.300
TANGERINA	CEARÁ	427	396	2.561	6.467	587	1.503.880



PRINCIPAIS MUNICÍPIOS	POLO	ÁREA TOTAL (ha)	ÁREA COLHIDA (ha)	PRODUÇÃO (t)	REND. MÉDIO (kg/ha)	PREÇO MÉDIO (R\$/ha)	VALOR BRUTO (R\$)
MAMÃO							
VARJOTA	ZONA NORTE	275	255	13.515	53.000	600	8.109.000
UBAJARA	IBIAPABA	138	123	6.273	51.000	600	3.763.800
TIANGUÁ	IBIAPABA	136	130	6.500	50.000	650	4.225.000
RERIUTABA	ZONA NORTE	120	105	5.565	53.000	580	3.227.700
SÃO BENEDITO	IBIAPABA	106	96	4.896	51.000	600	2.937.600
IPUEIRAS	S. DO CRATEUS	105	97	4.850	50.000	570	2.764.500
CANINDÉ	S. DE CANINDE	95	95	2.415	25.421	620	1.497.300
IPU	IBIAPABA	95	85	4.250	50.000	600	2.550.000
IBIAPINA	IBIAPABA	93	85	4.335	51.000	600	2.601.000
VIÇOSA DO CEARÁ	IBIAPABA	89	84	4.200	50.000	600	2.520.000
BOA VIAGEM	S. DE CANINDE	80	80	2.227	27.838	620	1.380.740
GUARACIABA DO NORTE	IBIAPABA	80	70	3.500	50.000	560	1.960.000
QUIXERÉ	B. JAGUARIBE	80	80	6.400	80.000	500	3.200.000
SANTA QUITÉRIA	S. DE CANINDE	80	80	2.179	27.238	620	1.350.980
PARAIPABA	LITORAL OESTE	76	76	3.108	40.895	640	1.989.120
PACATUBA	METROPOLITANO	75	75	1.650	22.000	600	990.000
ACARAÚ	BAIXO ACARAU	73	73	3.650	50.000	300	1.095.000
CARNAUBAL	IBIAPABA	68	65	3.120	48.000	600	1.872.000
FRECHEIRINHA	ZONA NORTE	68	63	3.087	49.000	600	1.852.200
CROATÁ	IBIAPABA	63	60	2.880	48.000	580	1.670.400
CATUNDA	S. DE CANINDE	60	60	1.569	26.150	650	1.019.850
MADALENA	S. DE CANINDE	50	50	1.362	27.240	590	803.580
PIRES FERREIRA	IBIAPABA	50	44	2.200	50.000	600	1.320.000
PARAMOTI	S. DE CANINDE	45	45	1.178	26.178	600	706.800
JAGUARIBARA	M. JAGUARIBE	40	40	1.800	45.000	550	990.000
RUSSAS	B. JAGUARIBE	36	36	1.656	46.000	650	1.076.400
APIARÉS	LITORAL OESTE	35	30	1.134	37.800	640	725.760
MERUOCA	ZONA NORTE	32	32	704	22.000	450	316.800
HIDROLÂNDIA	S. DE CANINDE	30	30	793	26.433	620	491.660
ITATIRA	S. DE CANINDE	30	30	787	26.233	590	464.330
UMIRIM	LITORAL OESTE	30	30	1.080	36.000	650	702.000
ITAPIÚNA	MAC. BATURITE	25	25	702	28.080	670	470.340
BELA CRUZ	BAIXO ACARAU	24	24	1.200	50.000	300	360.000
CRATO	CARIRI	23	23	522	22.696	600	313.200
GENERAL SAMPAIO	LITORAL OESTE	22	21	907	43.190	620	562.340
ARACATI	LITORAL LESTE	21	21	1.312	62.476	340	446.080
PENTECOSTE	LITORAL OESTE	20	20	729	36.450	650	473.850
MAMÃO	CEARÁ	2.666	2.543	106.082	41.715	579	61.442.394



PRINCIPAIS MUNICÍPIOS	POLO	ÁREA TOTAL (ha)	ÁREA COLHIDA (ha)	PRODUÇÃO (t)	REND. MÉDIO (kg/ha)	PREÇO MÉDIO (R\$/ha)	VALOR BRUTO (R\$)
MANGA IRRIGADA							
JAGUARUANA	LITORAL LESTE	290	240	3.000	12.500	620	1.860.000
MAURITI	CARIRI LESTE	278	278	5.282	19.000	850	4.489.700
BEBERIBE	LITORAL LESTE	115	115	1.400	12.174	640	896.000
LIMOEIRO DO NORTE	BAIXO JAGUARIBE	44	44	638	14.500	700	446.600
BREJO SANTO	CARIRI LESTE	40	38	798	21.000	740	590.520
ARACATI	LITORAL LESTE	36	36	420	11.667	640	268.800
MARCO	BAIXO ACARAU	28	28	350	12.500	900	315.000
ACARAÚ	BAIXO ACARAU	24	24	288	12.000	900	259.200
MANGA IRRIGADA	CEARÁ	910	815	12.318	15.114	748	9.215.880

MANGA SEQUEIRO							
CASCAVEL	METROPOLITANO	490	490	3.822	7.800	330	1.261.260
MERUOCA	ZONA NORTE	251	250	2.112	8.448	380	802.560
MASSAPÊ	ZONA NORTE	248	246	2.460	10.000	532	1.308.720
AQUIRÁZ	METROPOLITANO	215	215	817	3.800	400	326.800
BEBERIBE	LITORAL LESTE	210	210	1.722	8.200	330	568.260
MAURITI	CARIRI LESTE	137	137	1.260	9.197	430	541.800
BOA VIAGEM	S. DE CANINDE	130	93	1.050	11.290	750	787.500
BATURITÉ	MAC. BATURITE	130	130	1.561	12.008	360	561.960
CAUCAIA	METROPOLITANO	125	125	1.244	9.952	410	510.040
ITAPIPOCA	LITORAL OESTE	114	114	684	6.000	300	205.200
IPU	IBIAPABA	110	102	816	8.000	430	350.880
PINDORETAMA	METROPOLITANO	110	110	346	3.145	320	110.720
CRATO	CARIRI	106	105	1.365	13.000	400	546.000
VARJOTA	ZONA NORTE	85	70	525	7.500	450	236.250
ARACATI	LITORAL LESTE	84	84	714	8.500	330	235.620
UBAJARA	IBIAPABA	82	81	648	8.000	420	272.160
URUBURETAMA	LITORAL OESTE	75	75	863	11.507	300	258.900
TIANGUÁ	IBIAPABA	74	70	420	6.000	450	189.000
IPUEIRAS	S. DE CRATEUS	74	71	533	7.507	450	239.850
GRAÇA	ZONA NORTE	68	68	621	9.132	420	260.820
CANINDÉ	S. DE CANINDE	65	55	595	10.818	750	446.250
HORIZONTE	METROPOLITANO	55	55	319	5.800	380	121.220
NORTE	IBIAPABA	50	48	360	7.500	440	158.400
MARANGUAPE	METROPOLITANO	50	50	500	10.000	410	205.000
VIÇOSA DO CEARÁ	IBIAPABA	47	45	342	7.600	430	147.060
BELA CRUZ	BAIXO ACARAU	46	46	299	6.500	350	104.650
CAMOCIM	EXTREMO NORTE	43	40	240	6.000	400	96.000
ACARAÚ	BAIXO ACARAU	42	42	302	7.190	300	90.600
MANGABEIRA	CENTRO SUL	40	40	280	7.000	360	100.800
RERIUTABA	ZONA NORTE	40	34	258	7.588	440	113.520
MANGA SEQUEIRO	CEARÁ	4.822	4.639	38.915	8.389	421	16.392.034



PRINCIPAIS MUNICÍPIOS	POLO	ÁREA TOTAL (ha)	ÁREA COLHIDA (ha)	PRODUÇÃO (t)	REND. MÉDIO (kg/ha)	PREÇO MÉDIO (R\$/ha)	VALOR BRUTO (R\$)
MARACUJÁ							
UBAJARA	IBIAPABA	1.750	1.100	26.400	24.000	1.160	30.624.000
TIANGUÁ	IBIAPABA	1.730	1.000	24.000	24.000	1.000	24.000.000
SÃO BENEDITO	IBIAPABA	1.700	1.200	28.800	24.000	1.160	33.408.000
NORTE	IBIAPABA	1.200	900	20.700	23.000	1.130	23.391.000
IBIAPINA	IBIAPABA	1.200	900	21.150	23.500	1.040	21.996.000
IPUEIRAS	CRATEUS	1.100	800	18.400	23.000	1.130	20.792.000
CARNAUBAL	IBIAPABA	1.050	700	15.820	22.600	1.000	15.820.000
VIÇOSA DO CEARÁ	IBIAPABA	1.030	680	15.640	23.000	1.150	17.986.000
IPU	IBIAPABA	950	700	16.100	23.000	1.100	17.710.000
CROATÁ	IBIAPABA	550	400	9.000	22.500	1.080	9.720.000
VARJOTA	ZONA NORTE	500	400	8.880	22.200	1.180	10.478.400
RERIUTABA	ZONA NORTE	110	80	1.784	22.300	1.150	2.051.600
GUAIÚBA	METROPOLITANO	90	45	1.035	23.000	1.550	1.604.250
CANINDÉ	CANINDE	65	65	566	8.708	2.625	1.485.750
FRECHEIRINHA	ZONA NORTE	60	50	1.100	22.000	1.100	1.210.000
ACARAÚ	BAIXO ACARAU	45	45	1.013	22.511	2.500	2.532.500
PIRES FERREIRA	IBIAPABA	40	30	672	22.400	1.150	772.800
MARANGUAPE	METROPOLITANO	25	25	600	24.000	1.700	1.020.000
BELA CRUZ	BAIXO ACARAU	21	11	275	25.000	2.500	687.500
ARACATI	LITORAL LESTE	20	20	300	15.000	1.550	465.000
MARACUJÁ		11.699	8.254	188.426	22.828	1.123	211.655.080

MELANCIA							
LIMOEIRO DO NORTE	BAIXO JAGUARIBE	-	450	15.750	35.000	800	12.600.000
ICAPUI	LITORAL LESTE	-	450	13.725	30.500	560	7.686.000
ARACATI	LITORAL LESTE	-	250	15.000	60.000	540	8.100.000
RUSSAS	BAIXO JAGUARIBE	-	200	11.800	59.000	800	9.440.000
QUIXERÉ	BAIXO JAGUARIBE	-	135	4.050	30.000	800	3.240.000
ACARAÚ	BAIXO ACARAU	-	93	2.046	22.000	450	920.700
VIÇOSA DO CEARÁ	IBIAPABA	-	35	175	5.000	430	75.250
BELA CRUZ	BAIXO ACARAU	-	35	1.260	36.000	450	567.000
TIANGUÁ	IBIAPABA	-	30	336	11.200	450	151.200
MARCO	BAIXO ACARAU	-	30	660	22.000	450	297.000
SÃO BENEDITO	IBIAPABA	-	30	150	5.000	450	67.500
UBAJARA	IBIAPABA	-	30	180	6.000	450	81.000
VARJOTA	ZONA NORTE	-	30	120	4.000	350	42.000
NORTE	IBIAPABA	-	30	840	28.000	430	361.200
RERIUTABA	ZONA NORTE	-	28	126	4.500	400	50.400
IBIAPINA	IBIAPABA	-	23	115	5.000	430	49.450
IPUEIRAS	CRATEUS	-	20	560	28.000	450	252.000
MELANCIA	CEARÁ		2.023	68.939	34.078	659	45.447.060



PRINCIPAIS MUNICÍPIOS	POLO	ÁREA TOTAL (ha)	ÁREA COLHIDA (ha)	PRODUÇÃO (t)	REND. MÉDIO (kg/ha)	PREÇO MÉDIO (R\$/ha)	VALOR BRUTO (R\$)
MELÃO							
ICAPUI	LITORAL LESTE	3.400	3.400	100.300	29.500	760	76.228.000
ARACATI	LITORAL LESTE	1.800	1.800	54.000	30.000	580	31.320.000
QUIXERÉ	B. JAGUARIBE	1.360	1.360	36.720	27.000	650	23.868.000
RUSSAS	B. JAGUARIBE	750	750	21.000	28.000	1.154	24.234.000
MELÃO	CEARÁ	7.324	7.324	212.349	154.000	735	156.000.630



UVA DE MESA							
VARJOTA	ZONA NORTE	20	15	109	7.267	2.500	272.500
MISSÃO VELHA	CARIRI	8	8	288	36.000	3.050	878.400
RUSSAS	B. JAGUARIBE	7	7	36	5.143	2.320	83.520
BREJO SANTO	CARIRI LESTE	6	6	204	34.000	3.020	616.080
PORTEIRAS	CARIRI LESTE	5	5	192	38.400	3.020	579.840
IGUATU	CENTRO SUL	3	3	30	10.000	3.500	105.000
		49	44	859	19.523	2.952	2.535.340
UVA DE MESA	CEARÁ	50	45	864	19.200	2.945	2.544.590



6. EXPORTAÇÕES DE FRUTAS DO CEARÁ

No 1º semestre de 2013, em relação ao mesmo período do ano passado, as exportações totais do Ceará estão reduzindo (-11,8%) e os agronegócios em geral, também estão diminuindo ainda mais (-19,8%), graças à seca que castiga a região pelo 2º ano consecutivo. No entanto as frutas (+11,7%) e lagosta (+10,5%) tiveram aumento significativo na contramão do setor.

EXPORTAÇÕES CEARENSES - PRINCIPAIS AGRONEGÓCIOS (US\$)					
PRODUTO		2012	2012	2013	% Total 2013/12 (Jan-Jun)
		(Jan-Dez)	2012 (Jan - Jun)	2013 (Jan-Jun)	
1	COUROS E PELES	205.932.324	103.003.270	91.174.549	-11,5
2	CASTANHA	148.575.140	88.305.262	54.007.368	-38,8
3	FRUTAS TOTAL (1)	108.116.601	33.600.223	37.520.875	11,7
4	CERA DE CARNAÚBA	66.842.620	42.228.812	29.162.291	-30,9
5	LAGOSTA	29.037.413	6.728.043	7.433.300	10,5
6	SUCOS DE FRUTAS	45.840.727	23.592.219	23.567.891	-0,1
7	EXTRATO VEGETAL (LCC) ⁽²⁾	10.755.509	5.987.364	3.007.589	-49,8
8	MEL DE ABELHA	8.152.477	5.001.483	2.146.081	-57,1
9	FLORES/PROD. FLORICULTURA	4.279.536	227.377	145.281	-36,1
10	PEIXES	3.511.314	1.483.629	515.010	-65,3
PRINCIPAIS AGRONEGÓCIOS		631.045.734	310.158.726	248.680.549	-19,8

Fonte: Secex/MDIC

Observações:

(*) Agronegócios cearenses,

(1) Frutas frescas e elaboradas, constantes no Capítulo 08 (NCM), exceto castanhas, amêndoas, avelãs, nozes e frutas rijas.

(2) L.C.C - Líquido da Castanha de Caju

No 1º semestre de 2013, como costuma acontecer na entressafra nordestina, o Estado de S. Paulo destaca-se nas exportações do 1º semestre, embora tenha decrescido com relação a 2012. O Ceará obtendo o maior aumento relativo da região, com 23,4%, sendo o 2º exportador atrás apenas de S. Paulo, no período. No entanto, com a safra do Nordeste no 2º semestre, enquanto S. Paulo deve perder espaço, Bahia e Pernambuco devem competir pelo 1º lugar e o Ceará deve continuar sendo o 3º exportador nacional.

O aumento relativo das frutas no 1º semestre de 2012, em grande parte pode ser explicado pela escassez de chuvas na região que viabilizou a produção de melancia e melão, que praticamente não tiveram entressafra este ano.



BRASIL: DESEMPENHO DAS EXPORTAÇÕES DE FRUTAS - PRINCIPAIS ESTADOS (US\$)

ESTADO	2012	2012	2013	Variação % 2013/2012 (Jan - Jun)
	(Jan-Dez)	(Jan-Jun)	(Jan-Jun)	
Bahia	131.319.734	29.801.117	30.414.479	2,06
Pernambuco	129.333.475	15.315.606	15.684.355	2,41
Ceará	108.116.601	33.600.223	37.520.875	11,67
Rio G. do Norte	89.079.136	27.398.514	27.529.312	0,48
São Paulo	87.257.453	43.970.286	46.966.566	6,81
Outros Estados	90.406.831	65.769.254	84.823.216	28,97
Brasil	635.513.230	215.855.000	242.938.803	12,55

CEARÁ: EXPORTAÇÕES DE FRUTAS (US\$)

PRODUTO	2012	2012 (Jan - Jun)	2013 (Jan-Jun)	% Total 2013/12 (Jan-Jun)
1 - ABACAXI	-	-	15.850	
2 - BANANA	9.846.375	5.568.982	8.259.480	48,31
3 - COCO	35.668	35.668	30.914	-13,33
4 - MAMÃO	945.111	429.738	412.344	-4,05
5 - MANGA	4.392.899	2.641.338	1.935.346	-26,73
6 - MELÃO	78.589.139	19.932.111	24.048.247	20,65
7 - MELANCIA	9.167.105	2.133.097	1.454.154	-31,83
8 - OUTRAS FRUTAS	5.140.304	2.859.289	1.364.540	-52,28
FRUTAS TOTAL (1)	108.116.601	33.600.223	37.520.875	11,67

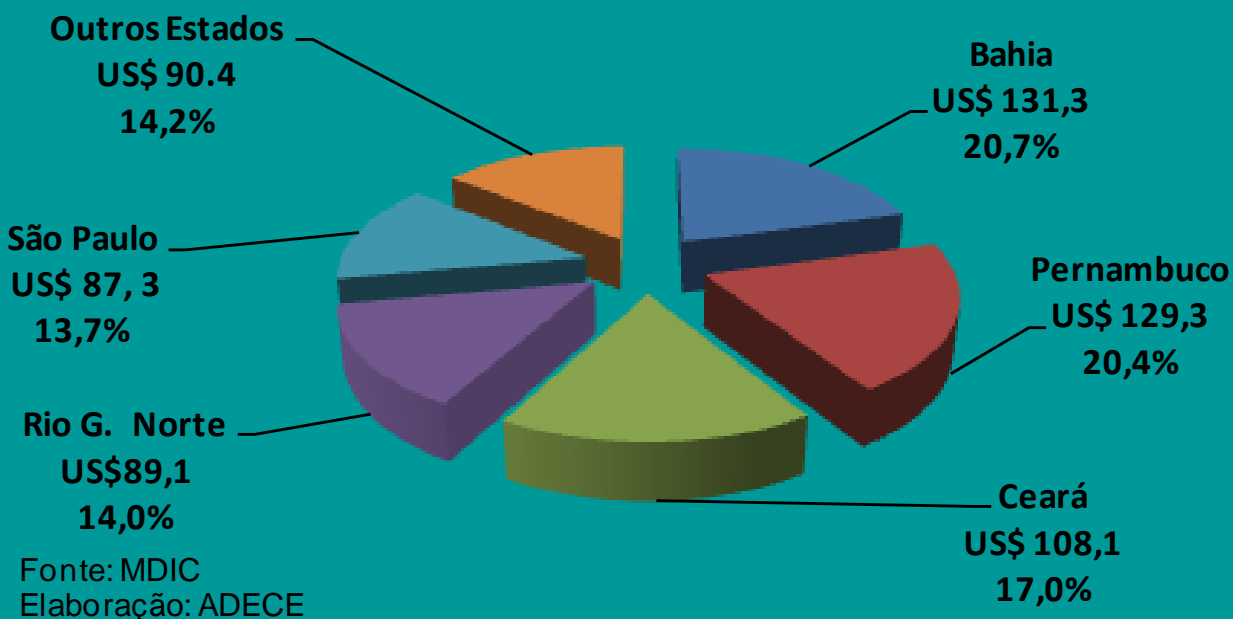
Fonte: Secex/MDIC

Observações:

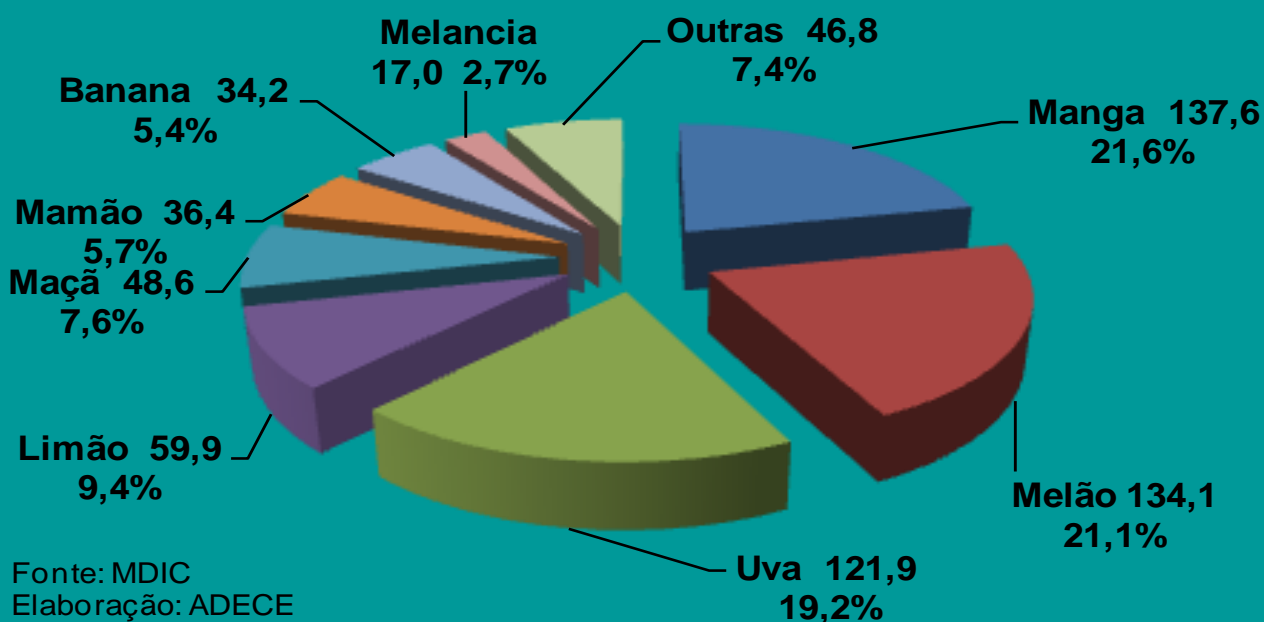
(1) Frutas frescas e elaboradas, constantes no Capítulo 08 (NCM), exceto castanhas, amêndoas, avelãs, nozes e frutas rijas.



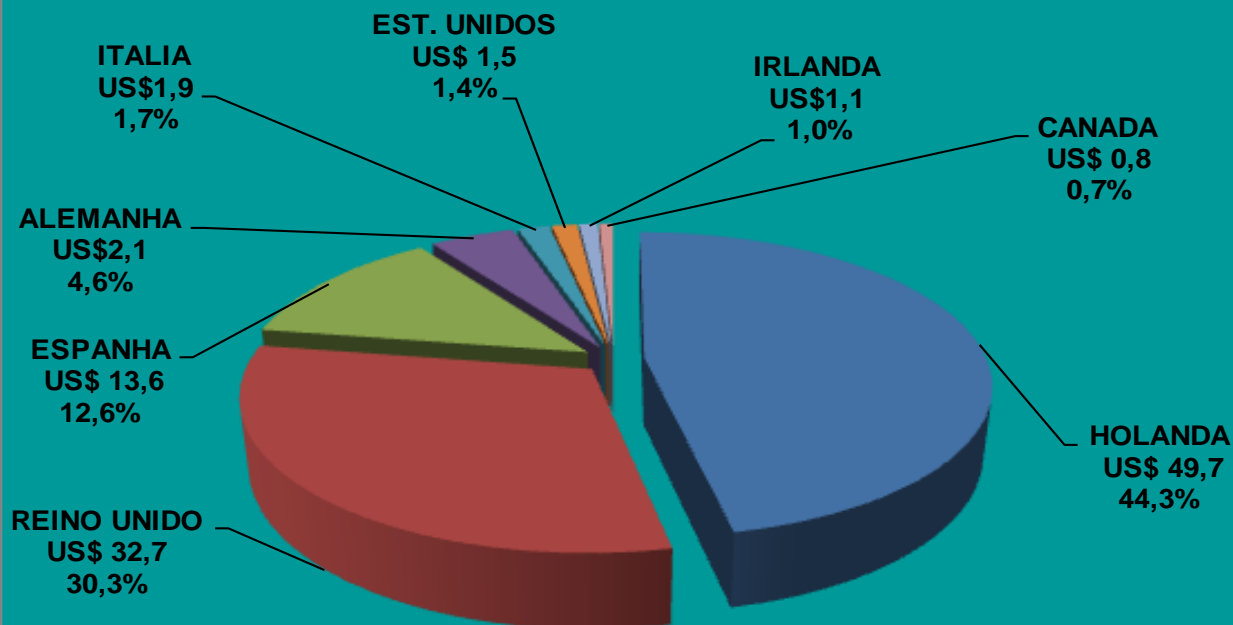
BRASIL: Exportações de Frutas por Estado 2012 (US\$ 635,5 milhões)



BRASIL: Exportações das Principais Frutas 2012 (US\$ 635,5 milhões)

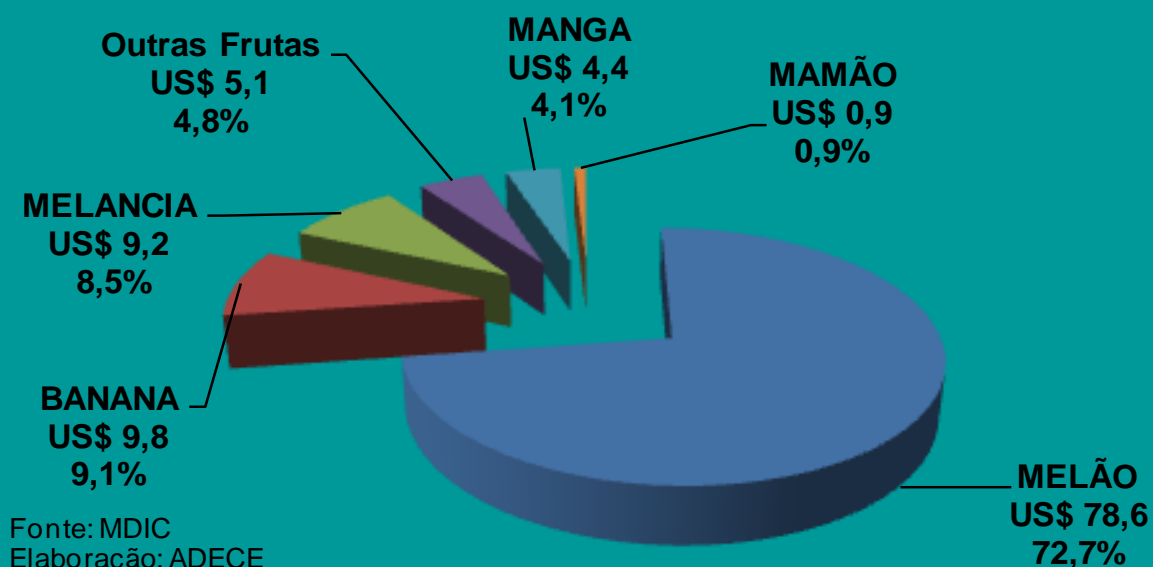


CEARÁ: Principais Países de Destino de Frutas 2012 (US\$ 78,6 milhões)



Fonte: MDIC Elaboração: ADECE

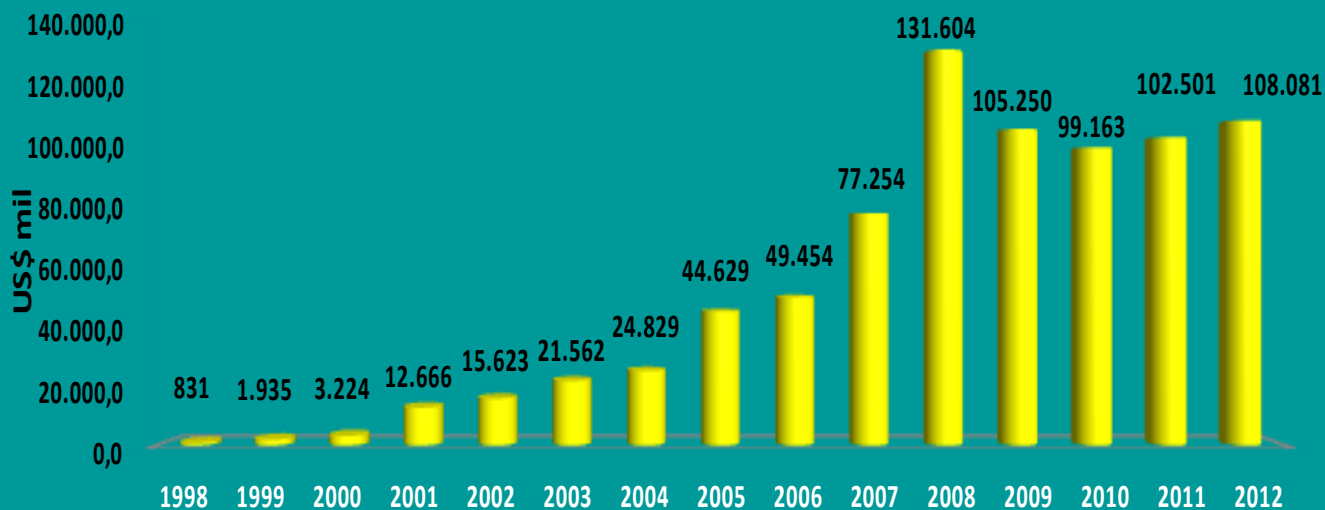
CEARÁ: Exportações de Frutas - 2012 (US\$ 108,1 milhões)



Fonte: MDIC
Elaboração: ADECE



Ceará: Exportações de Frutas (US\$)



Fonte: MDIC-SECEX ; Elaboração: ADECE



ADECE – Agência de Desenvolvimento do Estado do Ceará

Av. Barão de Studart, 598 - CEP: 60.120-000 – Aldeota - Fortaleza – Ceará

Fone: (85) 3244.7980 / Fax: (85) 3244.7977

<http://www.adece.ce.gov.br>

Outras informações:

Sérgio Baima

Gerente de Mercado e Projetos/Diretoria de Agronegócios/ADECE

www.adece.ce.gov.br

sergiobaima@yahoo.com.br ; sergiobaima@adece.ce.gov.br

Tel: 55 (85) 3244.7957 Fax: 55 (85) 3244.7958 Cel: 55 (85) 9610.1060

